

## ภาคผนวก

ภาคผนวก ก เอกสารการดำเนินงานของโครงการ

ภาคผนวก ข เอกสารประกอบการปฏิบัติตามมาตรการด้านสิ่งแวดล้อม

ภาคผนวก ค ใบรายงานผลการติดตามตรวจสอบคุณภาพน้ำ

ภาคผนวก ง กฎหมายที่เกี่ยวข้อง

ภาคผนวก จ เอกสารสอบเทียบเครื่องมือที่ใช้ในการตรวจวิเคราะห์

ภาคผนวก ฉ หนังสือขึ้นทะเบียนห้องปฏิบัติการวิเคราะห์เอกชน

---

ภาคผนวก ก

เอกสารการดำเนินงานของโครงการ

- ก 1 สำเนาหนังสือเห็นชอบของโครงการฯ เลขที่ ทส 1010.5/8642  
ลงวันที่ 18 มิถุนายน 2564
- ก 2 เอกสารนำส่งรายงานผลการปฏิบัติตามมาตรการฯ ฉบับ  
ระหว่างเดือนมกราคม - มิถุนายน พ.ศ. 2568
- ก 3 ใบอนุญาตประกอบธุรกิจโรงแรม
-

ภาคผนวก ก 1

สำเนาหนังสือเห็นชอบของโครงการฯ

เลขที่ ทส 1010.5/8642 ลงวันที่ 18 มิถุนายน 2564

---

ที่ พส ๑๐๑๐.๕/ ๘ ๖ ๕ ๖



สำนักงานนโยบายและแผน  
ทรัพยากรธรรมชาติและสิ่งแวดล้อม  
๑๑๘/๑ อาคารทิปโก้ ๒ ถนนพระรามที่ ๖  
แขวงทุ่งพญาไท เขตพญาไท  
กรุงเทพฯ ๑๐๕๐๐

๑๘ มิถุนายน ๒๕๖๔

เรื่อง แจ้งผลการพิจารณาการประเมินผลกระทบสิ่งแวดล้อมโครงการ Grande Centre Point Surawong (โรงแรม แกรนด์ เซนเตอร์ พอยท์ สุรวงศ์) ของบริษัท แอล เอช มอลล์ แอนด์ โฮเทล จำกัด

เรียน กรรมการผู้จัดการบริษัท แอล เอช มอลล์ แอนด์ โฮเทล จำกัด

สิ่งที่ส่งมาด้วย ๑. สำเนาหนังสือบริษัท ไทย-ไทย วิศวกร จำกัด ที่ TTE 484/63 ลงวันที่ ๑๖ พฤศจิกายน ๒๕๖๓.  
๒. สำเนาทะเบียนเลขทะเบียนการผู้ชำนาญการพิจารณาการประเมินผลกระทบสิ่งแวดล้อมด้านอาคาร การจัดสรรที่ดิน และบริการชุมชน กรุงเทพมหานคร ที่ กท ๑๑๐๔/๑๔๓๖ ลงวันที่ ๑๕ มิถุนายน ๒๕๖๔  
๓. มาตรการป้องกันและแก้ไขผลกระทบสิ่งแวดล้อม และมาตรการติดตามตรวจสอบผลกระทบสิ่งแวดล้อมที่โครงการ Grande Centre Point Surawong (โรงแรม แกรนด์ เซนเตอร์ พอยท์ สุรวงศ์) ของบริษัท แอล เอช มอลล์ แอนด์ โฮเทล จำกัด ตั้งอยู่ที่ ถนนสุรวงศ์ แขวงสุริยวงค์ เขตบางรัก กรุงเทพมหานคร ต้องยึดถือปฏิบัติอย่างเคร่งครัด

ตามที่ บริษัท แอล เอช มอลล์ แอนด์ โฮเทล จำกัด ได้มอบหมายและมอบอำนาจให้บริษัท ไทย-ไทย วิศวกร จำกัด จัดทำและเสนอรายงานการประเมินผลกระทบสิ่งแวดล้อมโครงการ Grande Centre Point Surawong (โรงแรม แกรนด์ เซนเตอร์ พอยท์ สุรวงศ์) ตั้งอยู่ที่ ถนนสุรวงศ์ แขวงสุริยวงค์ เขตบางรัก กรุงเทพมหานคร เป็นโครงการประเภทโรงแรม มีจำนวนห้องพัก ๓๙๕ ห้อง ให้สำนักงานนโยบายและแผนทรัพยากรธรรมชาติและสิ่งแวดล้อมดำเนินการตามขั้นตอนการพิจารณาการรายงาน รายละเอียดตามที่ส่งมาด้วย ๑

สำนักงานนโยบายและแผนทรัพยากรธรรมชาติและสิ่งแวดล้อม ได้ดำเนินการตามขั้นตอนการพิจารณาการรายงาน และกรุงเทพมหานคร ได้แจ้งมติคณะกรรมการผู้ชำนาญการพิจารณาการประเมินผลกระทบสิ่งแวดล้อมด้านอาคาร การจัดสรรที่ดิน และบริการชุมชน กรุงเทพมหานคร ในการประชุมครั้งที่ ๒๓/๒๕๖๔ เมื่อวันที่ ๓ พฤษภาคม ๒๕๖๔ คณะกรรมการผู้ชำนาญการฯ มีมติให้ความเห็นชอบรายงานการประเมินผลกระทบสิ่งแวดล้อมโครงการ Grande Centre Point Surawong (โรงแรม แกรนด์ เซนเตอร์ พอยท์ สุรวงศ์) ของบริษัท แอล เอช มอลล์ แอนด์ โฮเทล จำกัด รายละเอียดตามสิ่งที่ส่งมาด้วย ๒ โดยให้ปฏิบัติตามมาตรการป้องกันและแก้ไขผลกระทบสิ่งแวดล้อม และมาตรการติดตามตรวจสอบผลกระทบสิ่งแวดล้อมอย่างเคร่งครัด รายละเอียดตามที่ส่งมาด้วย ๓ และให้ประสานบริษัทที่ปรึกษาเพื่อจัดทำรายงานที่ได้รวบรวมรายละเอียดข้อมูลทั้งหมดเรื่องตามลำดับการพิจารณา จำนวน ๑ ฉบับ และรายงานฉบับสมบูรณ์ที่ได้แก้ไขเพิ่มเติมตามที่คณะกรรมการผู้ชำนาญการกำหนดแล้ว จำนวน ๑ ฉบับ พร้อมทั้งจัดทำแนบบันทึกข้อมูลในรูปแบบ Portable Document Format (PDF File) จำนวน ๑ แผ่น และ ๘ แผ่น ตามลำดับ เสนอต่อ

สำนักงาน...



thai thai engineers co., ltd.  
Environmental Engineers - Consultant  
5/238 Tachin Road Bangkok Road, Lumpini, Bangkok, Thailand  
Tel: 0-2188-2140-3 Fax: 0-2188-2144

TTE 484 / 63

๑๖ พฤศจิกายน ๒๕๖๓

เรื่อง ขอนำส่งรายงานการประเมินผลกระทบสิ่งแวดล้อม (รายงานฉบับหลัก พร้อมภาคผนวกประกอบรายงาน) โครงการ Grande Centre Point Surawong (โรงแรม แกรนด์ เซนเตอร์ พอยท์ สุรวงศ์)

เรียน เลขาธิการสำนักงานนโยบายและแผนทรัพยากรธรรมชาติและสิ่งแวดล้อม

สิ่งที่ส่งมาด้วย 1. รายงานการประเมินผลกระทบสิ่งแวดล้อม (รายงานฉบับหลัก) โครงการ Grande Centre Point Surawong (โรงแรม แกรนด์ เซนเตอร์ พอยท์ สุรวงศ์) จำนวน 16 ฉบับ  
2. รายงานการประเมินผลกระทบสิ่งแวดล้อม (ภาคผนวกประกอบรายงานฉบับหลัก) โครงการ Grande Centre Point Surawong (โรงแรม แกรนด์ เซนเตอร์ พอยท์ สุรวงศ์) จำนวน 16 ฉบับ  
3. สำเนาทะเบียนเลขผู้ชำนาญการของกรุงเทพมหานคร สำนักงานโยธา กรุงเทพมหานคร

ตามที่บริษัท แอล เอช มอลล์ แอนด์ โฮเทล จำกัด ได้มอบอำนาจให้บริษัท ไทย-ไทย วิศวกร จำกัด เป็นผู้ดำเนินการนำเสนอรายงานการประเมินผลกระทบสิ่งแวดล้อม ให้กับสำนักงานนโยบายและแผนทรัพยากรธรรมชาติและสิ่งแวดล้อม ดังหนังสือมอบอำนาจแนบมาด้วยนี้

บริษัท ไทย-ไทย วิศวกร จำกัด จึงขอส่งรายงานการประเมินผลกระทบสิ่งแวดล้อมโครงการ Grande Centre Point Surawong (โรงแรม แกรนด์ เซนเตอร์ พอยท์ สุรวงศ์) โดยได้เข้าที่ดินบางส่วนของโฉนดที่ดินเลขที่ 5220 เลขที่ 885 มีพื้นที่ดินเข้าตามสัญญา 3-0-32 ไร่ หรือ 4,928 ตารางเมตร จากสำนักงานทรัพย์สินส่วนพระมหากษัตริย์ โดยโครงการประกอบด้วยอาคาร A ซึ่งเป็นอาคารโรงแรม ขนาดความสูง 22 ชั้น ความสูง 103.95 เมตร (ความสูงวัดถึงส่วนที่สูงที่สุด) มีจำนวนห้องทั้งหมดทั้งสิ้น 399 ห้องจำนวน 1 อาคาร และอาคาร B ซึ่งเป็นอาคารจอดรถ ขนาดความสูง 8 ชั้น และชั้นที่จอดรถใต้ดิน 1 ชั้น ความสูง 22.55 เมตร (ความสูงวัดถึงระดับพื้นชั้นลาดฟ้า) จำนวน 1 อาคาร โดยประกอบด้วยรายงานฉบับหลัก พร้อมภาคผนวกประกอบรายงานฉบับหลัก จำนวน 16 ฉบับ สำเนาทะเบียนเลขผู้ชำนาญการของกรุงเทพมหานคร สำนักงานโยธา กรุงเทพมหานคร เพื่อให้สำนักงานนโยบายและแผนทรัพยากรธรรมชาติและสิ่งแวดล้อมพิจารณาให้ความเห็นต่อไป

จึงเรียนมาเพื่อโปรดพิจารณา



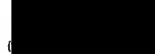
๒๓ ๐๖ ๓ ๐๗

๒

สำนักงานนโยบายฯ ภายในเวลา ๔๕ วัน เพื่อใช้เป็นเอกสารอ้างอิงและส่งให้หน่วยงานที่เกี่ยวข้องต่อไป และหากได้รับอนุญาตจากหน่วยงานอนุญาตแล้ว ขอความร่วมมือส่งสำเนาใบอนุญาตพร้อมเงื่อนไขให้สำนักงานนโยบายฯ ทราบด้วย ทั้งนี้ สำนักงานนโยบายฯ ได้มีหนังสือแจ้งบริษัท ไทย-ไทย วิศวกร จำกัด เพื่อดำเนินการในส่วนที่เกี่ยวข้องต่อไปด้วยแล้ว

จึงเรียนมาเพื่อโปรดพิจารณา

ขอแสดงความนับถือ



รองเลขาธิการ ปฏิบัติราชการแทน

เลขาธิการสำนักงานนโยบายและแผนทรัพยากรธรรมชาติและสิ่งแวดล้อม

กองวิเคราะห์ผลกระทบสิ่งแวดล้อม

โทรศัพท์ ๐ ๒๖๖๔ ๖๖๖๔

โทรสาร ๐ ๒๖๖๔ ๖๖๖๖

ไปรษณีย์อิเล็กทรอนิกส์ sarabun@npe.go.th



ที่ กท ๑๑๐๔/๑๔๓๖



คณะกรรมการผู้ชำนาญการพิจารณารายงานการประเมินผลกระทบสิ่งแวดล้อม ด้านอาคาร  
การจัดสรรที่ดินและบริการชุมชน กรุงเทพมหานคร  
๑๑๓ ถนนมิตรไมตรี เขตดินแดง กทม. ๑๐๔๐๐

๑๕ มิถุนายน ๒๕๖๔

เรื่อง แจ้งผลการพิจารณาการประเมินผลกระทบสิ่งแวดล้อมโครงการ Grande Centre Point Surawong (โรงแรม แกรนด์ เซนเตอร์ พอยท์ สุรวงศ์) ของ บริษัท แอล เอช มอลล์ แอนด์ โฮเทล จำกัด

เรียน เลขาธิการสำนักงานนโยบายและแผนทรัพยากรธรรมชาติและสิ่งแวดล้อม

อ้างถึง หนังสือสำนักงานนโยบายและแผนทรัพยากรธรรมชาติและสิ่งแวดล้อม ที่ พส ๑๐๑๐.๕/๑๖๓๐๕ ลงวันที่ ๑๔ ธันวาคม ๒๕๖๓

สิ่งที่ส่งมาด้วย ๑. มติที่ประชุมฯ ครั้งที่ ๒๓/๒๕๖๔ เมื่อวันที่ ๓ พฤษภาคม ๒๕๖๔  
๒. มาตรการป้องกันและแก้ไขผลกระทบสิ่งแวดล้อม และมาตรการติดตามตรวจสอบผลกระทบสิ่งแวดล้อมโครงการ Grande Centre Point Surawong (โรงแรม แกรนด์ เซนเตอร์ พอยท์ สุรวงศ์) ของบริษัท แอล เอช มอลล์ แอนด์ โฮเทล จำกัด (ต้นฉบับ ๑ ฉบับ และสำเนา ๘ ฉบับ)

ตามที่หนังสืออ้างถึง บริษัท แอล เอช มอลล์ แอนด์ โฮเทล จำกัด ได้มอบหมายและมอบอำนาจให้บริษัท ไทย-ไทย วิศวกร จำกัด จัดทำและเสนอรายงานการประเมินผลกระทบสิ่งแวดล้อมโครงการ Grande Centre Point Surawong (โรงแรม แกรนด์ เซนเตอร์ พอยท์ สุรวงศ์) ของ บริษัท แอล เอช มอลล์ แอนด์ โฮเทล จำกัด ตั้งอยู่ที่ ถนนสุรวงศ์ แขวงสุริยวงค์ เขตบางรัก กรุงเทพมหานคร เป็นโครงการประเภทโรงแรม มีจำนวนห้องพัก ๓๙๕ ห้อง ให้กรุงเทพมหานครดำเนินการตามขั้นตอนการพิจารณาการรายงาน นั้น

กรุงเทพมหานครได้เสนอรายงานการประเมินผลกระทบสิ่งแวดล้อมฉบับดังกล่าวให้คณะกรรมการผู้ชำนาญการพิจารณารายงานการประเมินผลกระทบสิ่งแวดล้อมด้านอาคาร การจัดสรรที่ดิน และบริการชุมชน กรุงเทพมหานคร พิจารณาตามลำดับขั้นตอน และในการประชุมครั้งที่ ๒๓/๒๕๖๔ เมื่อวันที่ ๓ พฤษภาคม ๒๕๖๔ คณะกรรมการผู้ชำนาญการฯ มีมติให้ความเห็นชอบรายงานการประเมินผลกระทบสิ่งแวดล้อมโครงการ Grande Centre Point Surawong (โรงแรม แกรนด์ เซนเตอร์ พอยท์ สุรวงศ์) ของบริษัท แอล เอช มอลล์ แอนด์ โฮเทล จำกัด

จึงเรียนมา...

B.10 ๒๖.๖.๒๖๖

ตารางที่ 1 มาตราการป้องกันและแก้ไขผลกระทบสิ่งแวดล้อมจากการคิดค้นและพัฒนากระบวนการผลิตและแปรรูปผลิตภัณฑ์สลับโดยโครงการ Grande Centre Point SulaWaring (โรงแรม กรานด์ เซ็นเตอร์ พอยท์ สุลาวัง)

องค์ประกอบ ทางสิ่งแวดล้อม	มาตรการป้องกันและแก้ไขผลกระทบสิ่งแวดล้อม	สถานะดำเนินการ	ระยะเวลา	ผู้รับผิดชอบ
1. มลภาวะทั่วไป	<p>โครงการ Grande Centre Point Suwong (โรงแรมแกรนด์ เซ็นเตอร์ พอยท์ สุวอว์) ตั้งอยู่ในเขตจังหวัดราชบุรีว่าดี เขตบางรัก กรุงเทพมหานคร โครงการประกอบอาคาร A ซึ่งเป็นการโรงแรม ขนาดความสูง 22 ชั้น ความสูง 103.95 เมตร (ตามสถิติส่วนที่สูงที่สุด) มีจำนวนห้องพักทั้งหมดขึ้น 399 ห้อง จำนวน 1 อาคาร และอาคาร B ซึ่งเป็นอาคารจอดรถ ขนาดรวม 18 ชั้น และพื้นที่จอดรถใต้ดิน 1 ชั้น ความสูง 22.55 เมตร (ตามจุดวัดถึงระดับพื้นอาคาร) จำนวน 1 อาคาร โดยโครงการออกแบบให้เป็นเชิงอนุรักษ์อาคาร A และอาคาร B จำนวน 1 แห่ง บริเวณพื้นที่ 2 ของอาคาร A และพื้นที่ 3 ของอาคาร B ซึ่งเป็นการพัฒนาโครงการ บริเวณเลข ๓๓ มอชต์ โนคด์ ซักด์ ใกล้สี่แยกวงสามของเมืองใหม่เลขที่ 5220 เขตคัน 885 เป็นที่ดินจำนวน ๑๗ ไร่ 3-0-32 ไร่ หรือ 4,928 ตารางวาตามสัญญาเช่าที่ดินกับกรมที่ดิน ซึ่งได้จัดทำรายงานการประเมินผลกระทบสิ่งแวดล้อมเบื้องต้นไว้แล้ว โดยโครงการจะต้องปฏิบัติตามมาตรการป้องกันและแก้ไขผลกระทบสิ่งแวดล้อม และมาตรการติดตามตรวจสอบผลการปฏิบัติงานตาม คผผ.ตามนโยบายกรมการปกครอง</p>			

ปีงบประมาณ 2564 ลงชื่อ

**กรรมการผู้จัดการบริษัท แอส เฮช มอส์ แอปท์ โฮเทล จำกัด**

505/2

นายบ 2564 ลงชื่อ ....

บุคคลธรรมดาที่มีสิทธิ์ทำรายการของบริษัท ไทย-โท วิศวกร จำกัด

—

จึงเรียนมาเพื่อโปรดทราบและดำเนินการในส่วนที่เกี่ยวข้องต่อไป

ขอแสดงความนับถือ

ผู้อำนวยการกองจัดการคุณภาพอากาศและเสียง  
สำนักสิ่งแวดล้อม  
เลขานุการคณะกรรมการฯ

ฝ่ายเลขานุการ

1975, 0 10000 20000

โทรสาร ๐ ๒๑๒๖ ๖๔๐๖

ตารางที่ 1 (ต่อ 1)

องค์ประกอบ ทางสังคม	มาตรการป้องกันและแก้ไขผลกระทบสิ่งแวดล้อม	สถานที่ดำเนินการ	ระยะเวลา	ผู้รับผิดชอบ
องค์ประกอบ ทางสังคม	1. โครงการจัดซื้อที่ดินเพื่อใช้ดำเนินการก่อสร้างและ แก้ไขผลกระทบสิ่งแวดล้อม และดำเนินการติดตาม ตรวจสอบการปฏิบัติตามเงื่อนไขที่เสนอไว้เป็นประจำ การประเมินผลกระทบสิ่งแวดล้อมโครงการ โครงการ Garde Centre Point Suroong (โรงแรม การ์ด เซนเตอร์ พอยท์ สุรวงศ์) ของบริษัท แอส เซลล์ แลนด์ โทยด์ จำกัด อย่างสม่ำเสมอ	- พื้นที่โครงการ Garde Centre Point Suroong (โรงแรม การ์ด เซนเตอร์ พอยท์ สุรวงศ์)	- ตลอดระยะเวลาก่อสร้างและ ระยะเปิดดำเนินการ	- บริษัท แอส เซลล์ แลนด์ โทยด์ จำกัด หรือผู้บริหาร ของโครงการ
	2. โครงการซื้อที่ดินเพื่อใช้ดำเนินการก่อสร้างและ ดำเนินการจัดการปัญหาผลกระทบสิ่งแวดล้อมแก้ไข ผลกระทบสิ่งแวดล้อม และมาตรการติดตามตรวจสอบ ผลกระทบสิ่งแวดล้อมตามเงื่อนไขที่เสนอไว้ในงานการ ประเมินผลกระทบสิ่งแวดล้อม และผลการดำเนินการ แก้ไขปัญหามลพิษทางอากาศ ความเหมาะสมของขนาด การปฏิบัติงานมาตรการป้องกันและแก้ไขผลกระทบ สิ่งแวดล้อม และมาตรการติดตามตรวจสอบผลกระทบ สิ่งแวดล้อม	- พื้นที่โครงการ Garde Centre Point Suroong (โรงแรม การ์ด เซนเตอร์ พอยท์ สุรวงศ์)	- ตลอดระยะเวลาก่อสร้างและ ระยะเปิดดำเนินการ	- บริษัท แอส เซลล์ แลนด์ โทยด์ จำกัด หรือผู้บริหาร ของโครงการ
	3. ในกรณีที่โครงการมีความจำเป็นต้องเปลี่ยนแปลง รายละเอียดโครงการ หรือมีการปรับปรุงแก้ไขและ มีการขอเปลี่ยนแปลง และมาตรการติดตามตรวจสอบ ผลกระทบสิ่งแวดล้อม ตามที่เสนอไว้ในงานการ ประเมินผลกระทบสิ่งแวดล้อมที่ได้ดำเนินการแล้ว ให้โครงการแจ้งให้หน่วยงานที่เกี่ยวข้องดำเนินการ พิจารณาอนุมัติก่อนดำเนินการต่อไป	- พื้นที่โครงการ Garde Centre Point Suroong (โรงแรม การ์ด เซนเตอร์ พอยท์ สุรวงศ์)	- ตลอดระยะเวลาก่อสร้างและ ระยะเปิดดำเนินการ	- บริษัท แอส เซลล์ แลนด์ โทยด์ จำกัด หรือผู้บริหาร ของโครงการ

มกราคม 2564 ลงชื่อ

การรวมการผู้จัดการบริษัท แอส เอส มอส์ แอนด์ โซเทล จำกัด

V303

กลุ่มงาน 2564 ลงชื่อ

นางสาวสุภาวดี นามะกุล

มาตรการป้องกันและแก้ไขผลกระทบสิ่งแวดล้อมและการติดตามตรวจสอบ  
ผลกระทบสิ่งแวดล้อมที่โครงการ Grande Centre Point Surawong

(โรงแรม แกรนด์ เซนเตอร์ พอยต์ สวิส)

ของบริษัท แอล เอช มอลส์ แอนด์ โฮเทล จำกัด

ผู้ช่วยผู้อำนวยการ แขวงสุริยวงศ์ เขตบางรัก กรุงเทพมหานคร

ต้องยึดถือปฏิบัติอย่างเคร่งครัด

LH Mail &amp; Hotel Co., Ltd.

มติฉบับที่ 2564 ลงชื่อ.....

ปีงบประมาณ 2564 ต่อเนื่อง...

การขยายการผลิตการวิจัย แอล เอช 100 แอมป์ โสภณ จุกัด

แสดงหลักฐานการวิจัยที่จัดทำรายงานของ บริษัท ไทย-ไท วิศวกรรม จำกัด

1/303

ตารางที่ 1 (ต่อ ๑)

องค์ประกอบ ทางสิ่งแวดล้อม	มาตรการป้องกันและแผนกิจกรรมการประเมินความเสี่ยง	สถานที่ดำเนินการ	ระยะเวลา	ผู้รับผิดชอบ
...	<p>หนึ่งพื้นที่ประมาณ 395 ไร่ แบ่ง จำนวน 1 มาตรการ และอาคาร 8 สิ่งอำนวยความสะดวก บนความสูง 8 ชั้น และ ชั้นใต้ดินครึ่งใต้ดิน 1 ชั้น ความสูง 22.55 เมตร (รวมสูง 24.55 เมตร) (พื้นที่ใช้สอยทั้งหมด) จำนวน 1 อาคาร โดยโครงการออกแบบให้พื้นที่ทางขึ้นและทางลงอาคาร A และอาคาร B จำนวน 1 แห่ง บริเวณชั้นที่ 2 ของอาคาร A และชั้นที่ 3 ของอาคาร B โดยประชาชนที่มีแผนจะลงรถบริเวณนี้มีการก่อสร้างและเปิดดำเนินการเป็นระยะเวลา 15 วัน ในแต่ละวัน พร้อมที่จะดูแลข้อดี</p> <p>1.1) จัดโครงการ</p> <p>1.2) เจ้าหน้าที่โครงการ</p> <p>1.3) ลักษณะโครงการและจุดเริ่มต้นโครงการ</p> <p>โดยสรุป</p> <p>1.4) สถาปนิกโครงการ</p> <p>1.5) วิศวกรควบคุมการก่อสร้าง พร้อมเจ้าหน้าที่</p> <p>1.6) ระยะเวลาการก่อสร้าง (จำนวนวัน ของผู้ประเมินและผู้)</p> <p>1.7) เกณฑ์ความปลอดภัย</p> <p>1.8) ผู้รับผิดชอบโครงการ พร้อมแบบวิธีคิดข้อดี</p> <p>จำนวนข้อดี 24 ข้อ</p> <p>1.9) ข้อมูลอื่นๆ ที่จำเป็น</p>			

มีดูนายบ 2564 ลงชื่อ

กรรมการผู้จัดการบริษัท แอล เอช มอลส์ แอนด์ เซเพล จำกัด

6/30/3

...

บุคคลธรรมดาผู้มีสิทธิจัดทำรายงานของวิสาหกิจไทย-ไทยวิสาหกิจจำกัด

6/30/3

ตารางที่ 1 (ต่อ 5)

องค์ประกอบ ทางสังคม	มาตรการป้องกันและแก้ไขผลกระทบสิ่งแวดล้อม	มาตรการด้านการจัดการพื้นที่ขึ้นการ	ระยะเวลา	ผู้รับผิดชอบ
	<p>2) จัดให้มีการติดสติ๊กเกอร์บนรถบรรทุกปัมพ์เอ็กซ์ 2.4 เมตร และขนาดสูงไม่น้อยกว่า 4.8 เมตร เพื่อแจ้งการก่อสร้าง และขอความร่วมมือประชาชนในการงดใช้รถจักรยานยนต์ และรถจักรยานยนต์ไฟฟ้าเพื่อหลีกเลี่ยงการชนกันบนถนน</p> <p>2.1) ดำเนินการปิดถนนสาย 4 ทางแยกกับถนนสุขุมวิท 904</p> <p>มาตรการป้องกันและแก้ไขผลกระทบสิ่งแวดล้อมและมาตรการควบคุมการจราจรบนถนนสุขุมวิท</p> <p>2.2) วางแผนแยก/ จัดระเบียบช่องทาง และขั้นตอนการขนถ่ายวัสดุและกากของเสีย กรณีเกิดความเสียหาย</p> <p>2.3) จัดแบ่งทางจราจรบนถนนสุขุมวิท</p> <p>2.4) ขนถ่าย ระบายน้ำที่ส่งผ่านระบบชัก และส่งทางรับหรือการป้องกันชุมชนใกล้เคียง ประกันด้วย ขีปนาวุธ ผู้ประกอบการเชื่อมเหล็กและโครงสร้าง หรือบริษัทคอนกรีต (Social Network) อาทิ เช่น บริษัทของอสังหาริมทรัพย์ และบริษัท เซมิคอนดักเตอร์ เพื่อช่วยป้องกันและผู้ที่อยู่ผ่าน ไปสามารถติดต่อได้โดยตรง ในการนี้ให้ใช้มาตรการทางกีดกันโครงการ</p>	<ul style="list-style-type: none"> <li>- บริเวณแนวรั้วด้านทิศใต้กับถนนสุขุมวิท และถนนสุขุมวิท</li> </ul>	ตลอดระยะเวลาที่ก่อสร้าง	<ul style="list-style-type: none"> <li>- บริษัท แอส เอส ทอสส์ แอนด์ โยเทค จำกัด</li> </ul>

มีนาคม 2564 ลงชื่อ

กรรมการผู้จัดการบริษัท แอ็กเซส มอลล์ จำกัด ไทยเทค จำกัด H Mall & More Co., Ltd.

7/30/2

100

บุคคลธรรมดาผู้มีสิทธิจัดทำรายงานของบริษัท โห-ไท วิศวกรรม จำกัด

7/30/2

ตารางที่ 1 (ต่อ 2)

องค์ประกอบ ทางสิ่งแวดล้อม	มาตรการป้องกันและแก้ไขผลกระทบสิ่งแวดล้อม	มาตรการดำเนินการ	ระยะเวลา	ผู้รับผิดชอบ
	<p>3.1 หากหน่วยงานผู้ยื่นข้อร้องเรียนระบุว่า เปลี่ยนแปลงดังกล่าว เกิดขึ้นตั้งแต่หลังออกกากว่า หรือเทียบเท่าขนาดการกักเก็บดินในรายงานการ ประเมินผลกระทบสิ่งแวดล้อมที่กำหนดให้จะต้อง ให้หน่วยงานผู้ยื่นข้อร้องเรียนจัดตั้งให้เป็นไปตาม ข้อตกลง และเสนอใส่ไว้ในคู่มือฉบับอื่น ๆ ต่อไป พร้อมให้จัดทำแผนการเปลี่ยนแปลงดังกล่าว ซึ่งขึ้นกับจุดสนใจ เพื่อให้ได้กับงานอย่างเหมาะสม หรือขาดตรงตามสิ่งแวดล้อม เล็กกว่า</p> <p>3.2 หากหน่วยงานผู้ยื่นข้อร้องเรียน ระบุว่า เปลี่ยนแปลงดังกล่าว อาจกระทบต่อระดับภัย ในรายงานประเมินผลกระทบสิ่งแวดล้อมที่ได้รับทราบ เสนอไว้แล้ว ให้หน่วยงานผู้ยื่นข้อร้องเรียนจัดทำ จัดสรรงานการเปลี่ยนแปลงดังกล่าว ให้ผู้บังคับงาน นโยบายและแผนทรัพยากรธรรมชาติและสิ่งแวดล้อม เพื่อเสนอให้คณะกรรมการผู้ชำนาญการพิจารณา การประเมินผลกระทบสิ่งแวดล้อม (กชป.) พิจารณาย่อย ให้ความเห็นชอบประกอบกับดำเนินการเปลี่ยนแปลง ตามเมื่อโครงการได้รับอนุมัติหรืออนุญาตให้มีการ เปลี่ยนแปลงให้หน่วยงานผู้ยื่นข้อร้องเรียนจัดการ เปลี่ยนแปลงดังกล่าวให้เข้ากับการประเมินและแผน ทรัพยากรธรรมชาติและสิ่งแวดล้อม ต่อไป</p>			

ឆ្នាំ ២០២៤ ២៥៦៤

กรมการผู้จัดการบริษัท แอช เอช มอเดิล แอนด์ โฮเทล จำกัด

4/30/9

107

บุคลากรรวมตามผู้ถือหุ้นจัดทำรายงานของบริษัท ไท-ไท วิศวกรรม จำกัด

ตารางที่ 1 (ต่อ 3)

[illegible]

มีถนายน 2564 ลง

คณะกรรมการผู้จัดการบริษัท แอส เทค มอลส์ แอนด์ โซลูชั่น จำกัด

E0525

4782 JIA ET AL.

บุคคลธรรมดาผู้มีสิทธิจัดทำรายงานของบริษัท ไทย-ไท วิศวกรรม จำกัด



ตารางที่ 2 (ต่อ 4)





















































ผู้เขียนรายงาน (ผู้วิจัย) นาย สมศักดิ์ สมศักดิ์ วิชาญ (ผู้เขียน) ขอเรียนว่ารายงานฉบับนี้เป็นเอกสารที่จัดทำขึ้นเพื่อประโยชน์ในการศึกษาวิจัย และเพื่อใช้ในการเรียนการสอนเท่านั้น ไม่สามารถนำข้อมูลหรือเนื้อหาในรายงานไปใช้ในการอื่นโดยไม่ได้รับอนุญาตจากผู้เขียนรายงาน (ผู้วิจัย) นาย สมศักดิ์ สมศักดิ์ วิชาญ (ผู้เขียน) ได้แนบมาด้วยในรูปของเอกสารแนบท้ายรายงานฉบับนี้











มหาวิทยาลัยราชภัฏวไลยอลงกรณ์ จักรวรรดิ  
 วันที่ ๒๕ พฤษภาคม ๒๕๖๔  
 หน้า ๑๗













ตารางที่ 3 (ต่อ 65)

<p>องค์ประกอบทางสังคมและวัฒนธรรมต่างๆ</p>	<p>ผลกระทบต่อนิสัยและวิถีชีวิตต่างๆ</p>	<p>ผลกระทบต่อนิสัยและวิถีชีวิตต่างๆ</p>	<p>มาตรการทางกฎหมายและมาตรการป้องกัน</p>
<p>การให้บริการสุขภาพ และบริการทางการแพทย์ การบริการสุขภาพ และบริการทางการแพทย์ การบริการสุขภาพ และบริการทางการแพทย์</p>	<p>การให้บริการสุขภาพ และบริการทางการแพทย์ การบริการสุขภาพ และบริการทางการแพทย์ การบริการสุขภาพ และบริการทางการแพทย์</p>	<p>การให้บริการสุขภาพ และบริการทางการแพทย์ การบริการสุขภาพ และบริการทางการแพทย์ การบริการสุขภาพ และบริการทางการแพทย์</p>	<p>มาตรการทางกฎหมายและมาตรการป้องกัน</p>

มิถุนายน 2564 สดข  
[REDACTED]  
[REDACTED] มิถุนายน 2564 สดข

[REDACTED]

คณะกรรมการผู้พิทักษ์สิทธิมนุษยชนของรัฐบาลไทย ชื่นชม จีเอ็ม

17/4/2020

ตารางที่ 3 (ต่อ 66)

องค์ประกอบทางสิ่งแวดล้อมและคุณภาพต่าง	ผลกระทบสิ่งแวดล้อมและคุณภาพ	มาตรการป้องกันและบรรเทาผลกระทบสิ่งแวดล้อม	มาตรการติดตามตรวจสอบผลกระทบสิ่งแวดล้อม
	<p>ผลกระทบสิ่งแวดล้อมที่สำคัญ</p> <p>ที่ 2558 มีปริมาณน้ำเสียวัน 83.184 ล้านลูกบาศก์เมตร และในปี 2563 มีปริมาณน้ำเสียช่วง 86.02 ล้านลูกบาศก์เมตร (เพิ่มขึ้น 2,836 ล้านลูกบาศก์เมตร)</p> <p>ข้อ ๔ จากแผนบริหารจัดการประจำปีงบประมาณฉบับที่ 5 (ปี 2564-2565) ด้านที่ 1 สร้างเสริมคุณภาพและความมั่นคงของระบบประปา ซึ่งระบุคุณผลเชิงคุณภาพ 50-1 การพัฒนาประปาชุมชน โดย</p> <p>กลยุทธ์ที่ 1.1 คือการบริหารจัดการงานด้านน้ำและน้ำชุมชนเชิงพื้นที่อย่างยั่งยืน</p> <p>กลยุทธ์ที่ 1.2 คือการบริหารระบบผลิต (ผลิต – ขุดส่ง) ให้มีเสถียรภาพเป็นมาตรฐานสิ่งแวดล้อม</p> <p>นอกจากนี้ การประปาบรรเทาทางอันมีแผนโครงการปรับปรุงระบบผลิต ขุดส่ง ขุดเจาะด้านระยะ 3 ปี โดยเป้าหมายในการดำเนินงานคือการผลิตน้ำประปาให้ได้มาตรฐาน จึงมีหน่วยงานที่เกี่ยวข้องกับประปา สาธารณชน และเป็นผู้ให้บริการน้ำประปา กับโครงการ (ฝ่ายบริหารและอุตสาหกรรม (2562) ดังนั้นจากแผนบริหารจัดการประจำปีบรรเทา ฉบับที่ 5</p>		

[illegible]

ข้อมูล 2564 เลข  
การดำเนินการวิจัย และ ผลลัพธ์ ระหว่าง ปีพ.ศ. ๖๒๕๖  
ข้อมูล 2564 เลข  
การดำเนินการวิจัย และ ผลลัพธ์ ระหว่าง ปีพ.ศ. ๖๒๕๖

ตารางที่ 3 (ต่อ 63)

<p>องค์ประกอบทางสิ่งแวดล้อมและสังคมต่างๆ</p>	<p>ผลกระทบสิ่งแวดล้อมทั้งด้านบวกและด้านลบ</p> <p>มาตรการป้องกันและแก้ไขผลกระทบสิ่งแวดล้อม</p> <p>มาตรการส่งเสริมสวัสดิภาพ</p>	<p>มหาวิทยาลัยราชภัฏวชิรเวศน์</p>
--	---	-----------------------------------

[illegible]

มิถุนายน 2564 ลงชื่อ  บุดจกรธรรมะ ผู้มีสิทธิทำพยานขอรับเงิน-บาท วิศวกร ช่างเทคนิค

 และ นาย มงคล แสนดี วิศวกร ช่างเทคนิค

กรรมการผู้ถูกกล่าวหา นาย และ นาย มงคล แสนดี วิศวกร ช่างเทคนิค

ตารางที่ 3 (ต่อ 64)

[illegible][illegible][illegible]

















ตารางที่ 3 (ต่อ 99)

สรุปกิจกรรมทางสังคมท้องถิ่น และระบุองค์การ	ผลการประเมินเชิงบวกต่อชุมชน และระบุองค์การ
ผลกระทบทางสังคมต่อชุมชน และระบุองค์การ	ผลกระทบทางสังคมต่อชุมชน และระบุองค์การ

[illegible][illegible]

ตารางที่ 3 (ต่อ 100)

[illegible][illegible][illegible]

ตารางที่ 3 (ต่อ 101)

[illegible][illegible]








ตารางที่ 3 (ต่อ 102)

องค์การบริหารส่วนท้องถิ่น และระดับต่างๆ	ผลกระทบด้านสิ่งแวดล้อมและสุขภาพ	มาตรการป้องกันและแก้ไขปัญหาผลกระทบสิ่งแวดล้อม	มาตรการเฝ้าระวังและติดตามผลกระทบสิ่งแวดล้อม
<p>4.6 พื้นที่นิคม</p> <p>1) แหล่งโบราณสถาน และแหล่งทรัพยากรธรรมชาติที่สำคัญ</p> <p>นักบริหารท้องถิ่น</p>	<p>ความเปราะบางด้านสิ่งแวดล้อมที่สำคัญ</p> <p>การเป็นแหล่งน้ำดิบสำหรับอุปโภคบริโภคของประชาชนในท้องถิ่น</p> <p>การเป็นแหล่งน้ำดิบสำหรับอุปโภคบริโภคของประชาชนในท้องถิ่น</p> <p>การเป็นแหล่งน้ำดิบสำหรับอุปโภคบริโภคของประชาชนในท้องถิ่น</p>	<p>1. โครงการสร้างแหล่งน้ำดิบสำหรับอุปโภคบริโภค 1 กิโลเมตร</p> <p>2. โครงการสร้างแหล่งน้ำดิบสำหรับอุปโภคบริโภค 1 กิโลเมตร</p> <p>3. โครงการสร้างแหล่งน้ำดิบสำหรับอุปโภคบริโภค 1 กิโลเมตร</p> <p>4. โครงการสร้างแหล่งน้ำดิบสำหรับอุปโภคบริโภค 1 กิโลเมตร</p>	<p>มาตรการเฝ้าระวังและติดตามผลกระทบสิ่งแวดล้อม</p> <p>มาตรการเฝ้าระวังและติดตามผลกระทบสิ่งแวดล้อม</p> <p>มาตรการเฝ้าระวังและติดตามผลกระทบสิ่งแวดล้อม</p> <p>มาตรการเฝ้าระวังและติดตามผลกระทบสิ่งแวดล้อม</p>

[illegible][illegible]



ตารางที่ 3 (ต่อ 109)

[illegible][illegible]

มีนาคม 2561

THE UNIVERSITY OF CHICAGO

Unit: 2564

บุคคลธรรมดาผู้มีสิทธิจัดหารายงานของ บริษัท ไทย เทวกรรม จำกัด

ตารางที่ 3 (ต่อ 110)

[illegible][illegible]

2564

การบ่มเพาะผู้จัดการ

2564

ศาสตราจารย์พิเศษ วีระพงษ์ วัฒนกุล จักษุแพทย์

ตารางที่ 3 (ต่อ 107)

[illegible][illegible]

2564 and

เรซูเม่

100

บุคลากรธรรมดาเป็นผู้มีสิทธิจัดทำรายงานของพรรค ให้แก่ พรรคกร จ้ากิด

ตารางที่ 3 (ต่อ 108)

องค์การมหาชน สหกรณ์ และอื่นๆ	ผลการปฏิบัติงาน และข้อบกพร่อง	ผลการดำเนินงาน ตามแผนปฏิบัติการ	ผลการดำเนินงาน ตามแผนปฏิบัติการ	ผลการดำเนินงาน ตามแผนปฏิบัติการ	ผลการดำเนินงาน ตามแผนปฏิบัติการ
4.9 การจัดการศึกษา และบัณฑิต ในท้องถิ่น	ผลการดำเนินงาน ตามแผนปฏิบัติการ	ผลการดำเนินงาน ตามแผนปฏิบัติการ	ผลการดำเนินงาน ตามแผนปฏิบัติการ	ผลการดำเนินงาน ตามแผนปฏิบัติการ	ผลการดำเนินงาน ตามแผนปฏิบัติการ

หมายเหตุ: ๑) ผู้ค้าปลีกราง (ผู้จัด) แอล เทค แลนด์ (แอล เทคแลนด์) ขอสงวนสิทธิ์ในการดำเนินการค้าปลีกสินค้าประเภทเครื่องสำอางค์จากผู้ค้าปลีกต่างประเทศ โดยไม่จำเป็นต้องมีใบอนุญาตนำเข้าสินค้าจากต่างประเทศ

256

2

สารผู้จัดการบริษัท แอล เอช มอเทล แอมท์ โฮเทล จำกัด

ตารางที่ 4 (ต่อ 1)





ตารางที่ 5 มหาวิทยาลัยสุโขทัยธรรมาธิราช (ส่วนบริหาร)

ตำแหน่ง/ชื่อ	ประวัติการทำงาน	หน้าที่	ความรู้/ประสบการณ์	คุณสมบัติ
1. ผู้อำนวยการ	1) คุณสมบัติ	1) คุณสมบัติ	1) คุณสมบัติ	1) คุณสมบัติ
2. รองผู้อำนวยการ	2) คุณสมบัติ	2) คุณสมบัติ	2) คุณสมบัติ	2) คุณสมบัติ

หมายเหตุ : ๑. ผู้สมัครต้องมีคุณสมบัติตามที่กำหนดไว้ในประกาศรับสมัครงาน และต้องมีประสบการณ์การทำงานที่เกี่ยวข้องกับการบริหารงานทั่วไปไม่น้อยกว่า ๑๐ ปี และต้องมีประสบการณ์ในการบริหารงานวิชาการไม่น้อยกว่า ๑๐ ปี

นางสาว.....  
นางสาว.....  
นางสาว.....

ตารางที่ 5 (ต่อ 1)

ตำแหน่ง/ชื่อ	ประวัติการทำงาน	หน้าที่	ความรู้/ประสบการณ์	คุณสมบัติ
3. ผู้อำนวยการ	3) คุณสมบัติ	3) คุณสมบัติ	3) คุณสมบัติ	3) คุณสมบัติ

หมายเหตุ : ๑. ผู้สมัครต้องมีคุณสมบัติตามที่กำหนดไว้ในประกาศรับสมัครงาน และต้องมีประสบการณ์การทำงานที่เกี่ยวข้องกับการบริหารงานทั่วไปไม่น้อยกว่า ๑๐ ปี และต้องมีประสบการณ์ในการบริหารงานวิชาการไม่น้อยกว่า ๑๐ ปี

นางสาว.....  
นางสาว.....  
นางสาว.....

ตารางที่ 5 (ต่อ 2)

ตำแหน่ง/ชื่อ	ประวัติการทำงาน	หน้าที่	ความรู้/ประสบการณ์	คุณสมบัติ
4. ผู้อำนวยการ	4) คุณสมบัติ	4) คุณสมบัติ	4) คุณสมบัติ	4) คุณสมบัติ
5. รองผู้อำนวยการ	5) คุณสมบัติ	5) คุณสมบัติ	5) คุณสมบัติ	5) คุณสมบัติ

หมายเหตุ : ๑. ผู้สมัครต้องมีคุณสมบัติตามที่กำหนดไว้ในประกาศรับสมัครงาน และต้องมีประสบการณ์การทำงานที่เกี่ยวข้องกับการบริหารงานทั่วไปไม่น้อยกว่า ๑๐ ปี และต้องมีประสบการณ์ในการบริหารงานวิชาการไม่น้อยกว่า ๑๐ ปี

นางสาว.....  
นางสาว.....  
นางสาว.....

ตารางที่ 5 (ต่อ 3)

ตำแหน่ง/ชื่อ	ประวัติการทำงาน	หน้าที่	ความรู้/ประสบการณ์	คุณสมบัติ
6. ผู้อำนวยการ	6) คุณสมบัติ	6) คุณสมบัติ	6) คุณสมบัติ	6) คุณสมบัติ
7. รองผู้อำนวยการ	7) คุณสมบัติ	7) คุณสมบัติ	7) คุณสมบัติ	7) คุณสมบัติ

หมายเหตุ : ๑. ผู้สมัครต้องมีคุณสมบัติตามที่กำหนดไว้ในประกาศรับสมัครงาน และต้องมีประสบการณ์การทำงานที่เกี่ยวข้องกับการบริหารงานทั่วไปไม่น้อยกว่า ๑๐ ปี และต้องมีประสบการณ์ในการบริหารงานวิชาการไม่น้อยกว่า ๑๐ ปี

นางสาว.....  
นางสาว.....  
นางสาว.....







ตัวชี้วัดการประเมินผลสัมฤทธิ์	การปฏิบัติ	การวัดผล	การประเมินผล	การปรับปรุง	การติดตาม
16. การประเมินผลสัมฤทธิ์ของโครงการ	ผู้ศึกษาต้องเข้าใจถึงสิ่งที่ได้เรียนรู้	ผู้ศึกษาต้องเข้าใจถึงสิ่งที่ได้เรียนรู้	ผู้ศึกษาต้องเข้าใจถึงสิ่งที่ได้เรียนรู้	ผู้ศึกษาต้องเข้าใจถึงสิ่งที่ได้เรียนรู้	ผู้ศึกษาต้องเข้าใจถึงสิ่งที่ได้เรียนรู้
17. การประเมินผลสัมฤทธิ์ของโครงการ	ผู้ศึกษาต้องเข้าใจถึงสิ่งที่ได้เรียนรู้	ผู้ศึกษาต้องเข้าใจถึงสิ่งที่ได้เรียนรู้	ผู้ศึกษาต้องเข้าใจถึงสิ่งที่ได้เรียนรู้	ผู้ศึกษาต้องเข้าใจถึงสิ่งที่ได้เรียนรู้	ผู้ศึกษาต้องเข้าใจถึงสิ่งที่ได้เรียนรู้

[illegible]

รูปอาสนะ 2564 เลขที่ ๒๕๖๔/๑๐๓  
การขุดแต่งและบูรณะวัดบ้านไร่ ตำบลบ้านไร่ อำเภอเมือง จังหวัดบุรีรัมย์


ตารางที่ 5 (ต่อ 17)

[illegible][illegible]

รูปถ่ายของผู้ถือบัตรประชาชนฉบับนี้ใช้เพื่อวัตถุประสงค์ในการดำเนินการทางกฎหมายเท่านั้น

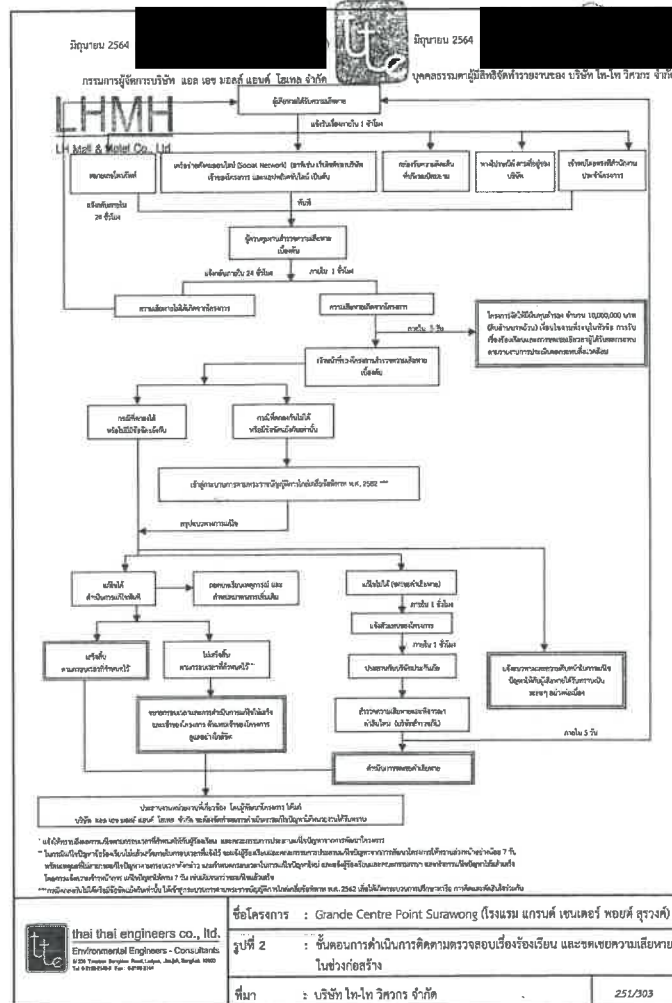
สัญญาฉบับนี้  
☐ กับโครงการ  
☒ จุฬาราชมนตรีโครงการสิ่งแวดล้อมชีวิตเชิงบูรณาการ  
☒ จุฬาราชมนตรีโครงการสิ่งแวดล้อมชีวิตเชิงบูรณาการแบบหลักชัย  
 อยู่ใต้พื้นที่โครงการ ดังต่อไปนี้

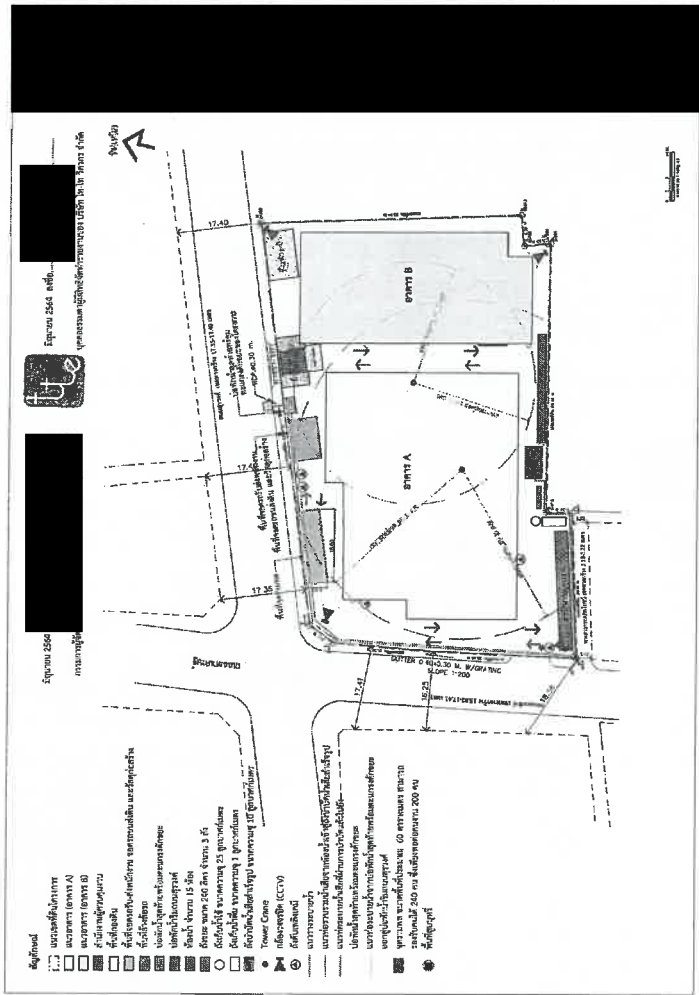
**LHMH**  
 ปลายถนน 2564  
 LH Mall & Hotel Co., Ltd.  
 กรรมการผู้จัดการบริษัท แอล เอช มอลล์ เซนส์ โฮเทล จำกัด

  
 ปลายถนน 2564 ลงมือ...  
 บุคลากรตามผู้มีสิทธิ์ให้ทราบของ บริษัท โท-โท วิสาหกิจ

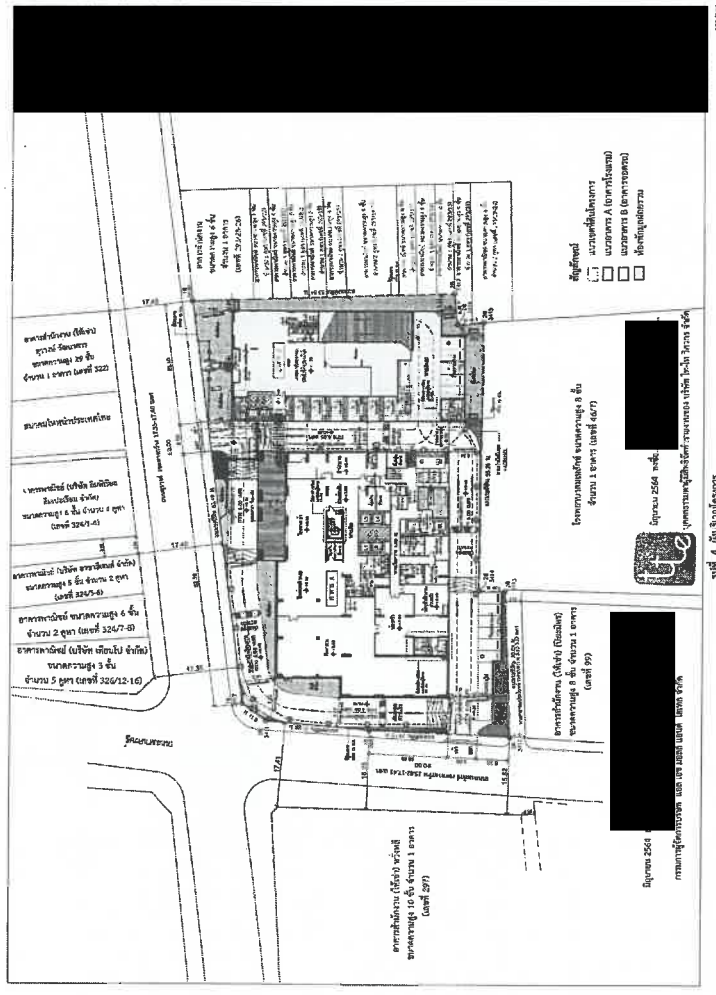
ชื่อโครงการ : Grande Centre Point Surawong (โรงแรม แกรนด์ เซนเตอร์ พอยท์ สุรวงศ์)  
 วันที่ 1 : จุฬาราชมนตรีโครงการสิ่งแวดล้อมชีวิตเชิงบูรณาการ และแผนที่พื้นที่สีเขียวที่มีโครงการวัดพุทธสภาพสิ่งแวดล้อม  
 พื้น : บริษัท โท-โท วิสาหกิจ จำกัด

**thai thai engineers co., ltd.**  
**Environmental Engineers - Consultants**  
 5/228 Triadon Sukhvit Road, Sukhvit, Bangkok, 10600  
 Tel. 0-2696-5140-3 Fax. 0-2696-5444

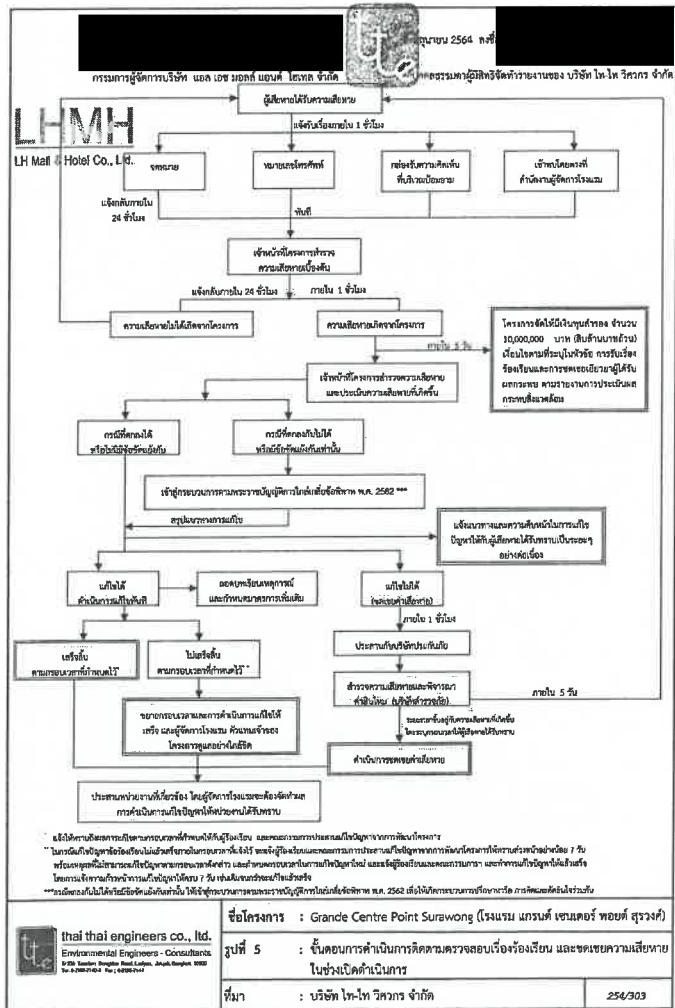




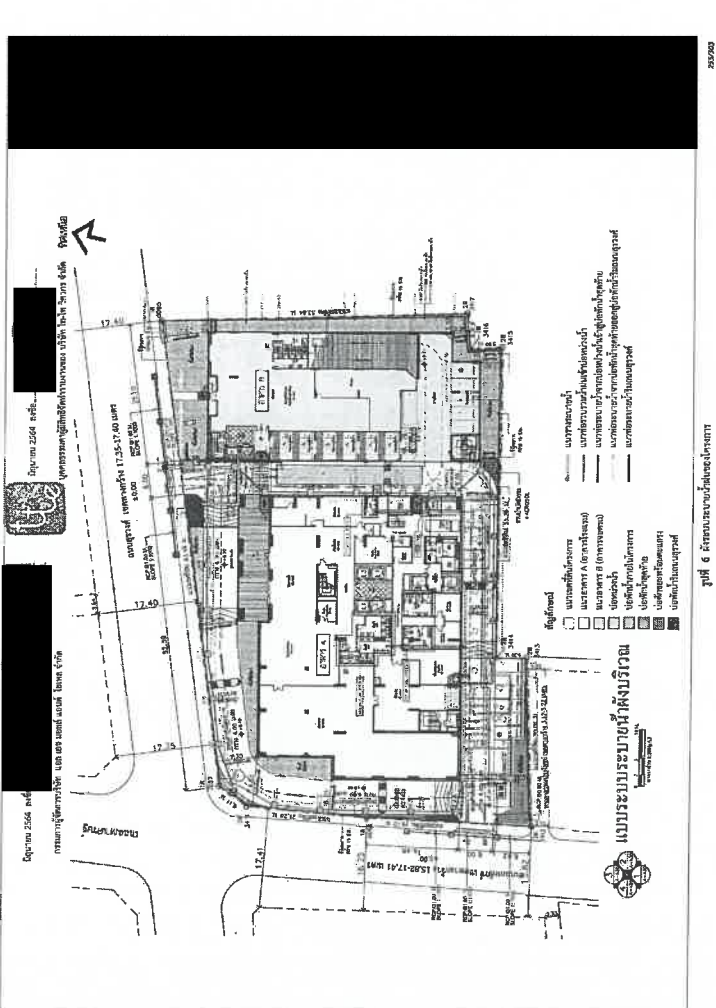
รูปที่ 3 มุมมองภาพ 3 มิติของอาคารที่เสนอ



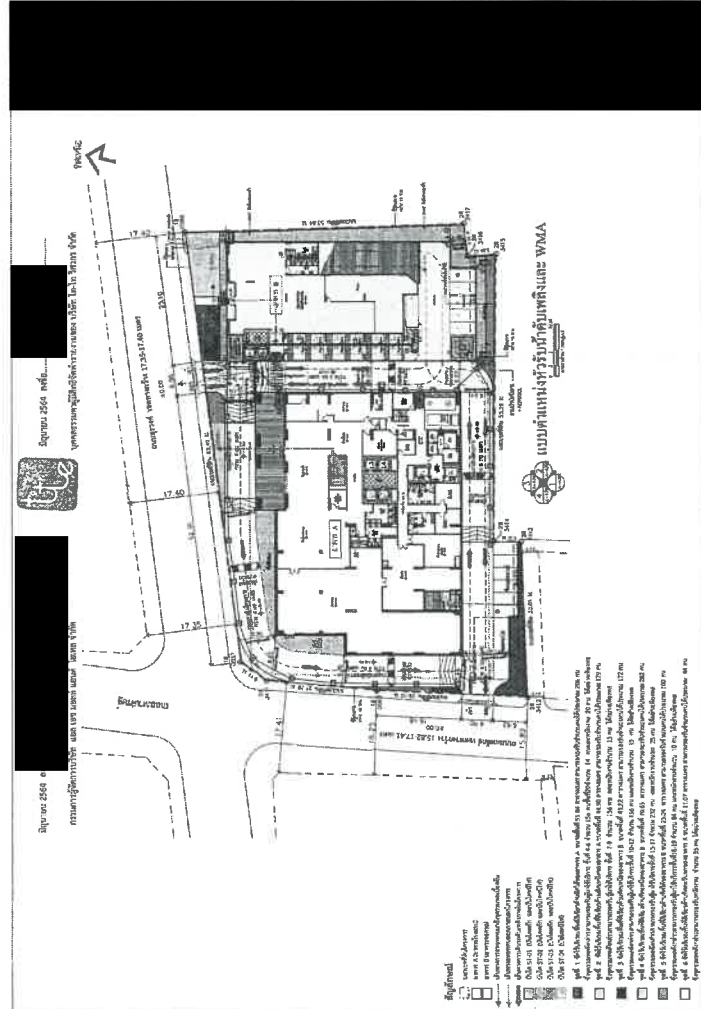
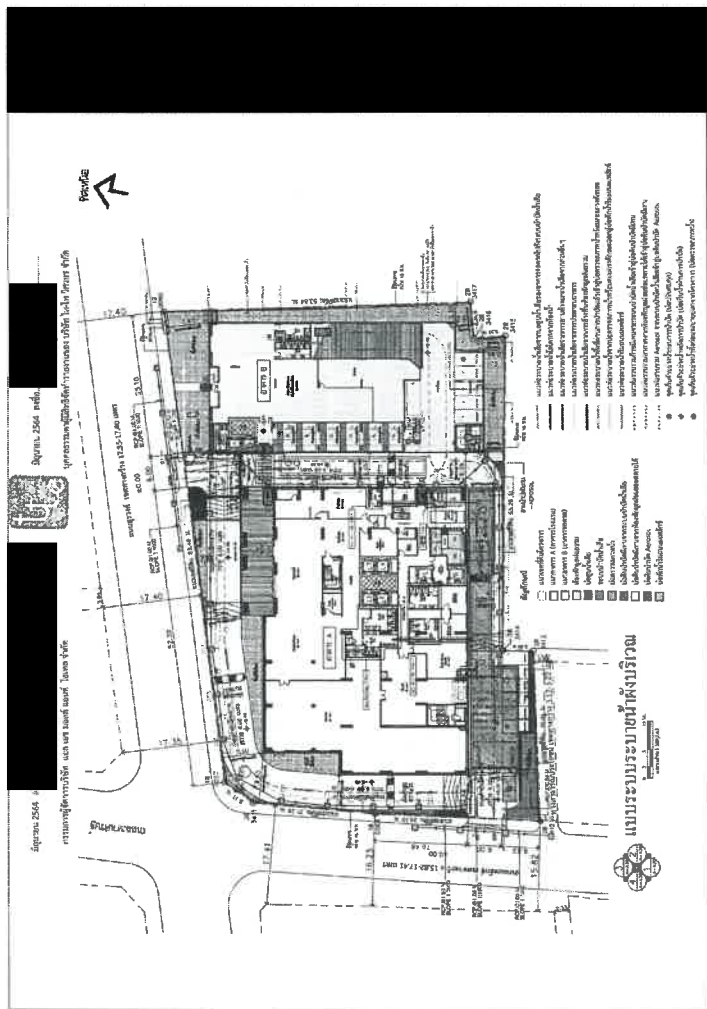
รูปที่ 4 มุมมองภาพ 2 มิติของอาคาร




รูปที่ 5 โครงสร้างองค์กรของอาคารที่เสนอ



รูปที่ 6 มุมมองภาพ 2 มิติของอาคาร





**thai thai engineers co., ltd.**  
Environmental Engineers - Consultants  
9/285 Teanburi Bangkok Road, Ladysa, Bangkok, 10000  
Tel: 02190-2140-3 Fax: 02190-2144

## ภาคผนวกที่ 1

### แผนการป้องกันและระงับอัคคีภัยช่วงก่อสร้างของโครงการ

โครงการ Grande Centre Point Surawong (โรงแรม แกรนด์ เซ็นเตอร์ พอยท์ สุรวงศ์)

โครงการ Grande Centre Point Surawong (โรงแรม แกรนด์ เซ็นเตอร์ พอยท์ สุรวงศ์)  
บริษัท แอล เอช มอลส์ แอนด์ โฮเทล จำกัด

### แผนป้องกันและระงับอัคคีภัยช่วงก่อสร้าง โครงการ Grande Centre Point Surawong (โรงแรม แกรนด์ เซ็นเตอร์ พอยท์ สุรวงศ์)

เนื่องจากการก่อสร้างอาคารโครงการ มีกิจกรรมการก่อสร้างที่อาจก่อให้เกิดอัคคีภัยจากการทิ้งขี้เถ้าหรือเศษวัสดุ ซึ่งเศษวัสดุเหล่านี้หากไม่ได้รับการจัดการที่เหมาะสม อาจก่อให้เกิดอัคคีภัยได้ ดังนั้น ในระหว่างการก่อสร้างโครงการจึงจำเป็นต้องมีการป้องกันและระงับอัคคีภัย โดย บริษัท แอล เอช มอลส์ แอนด์ โฮเทล จำกัด เป็นผู้รับผิดชอบ โดยทางหน่วยงานก่อสร้างมีนโยบายกำหนดให้จัดทำแผนป้องกันและระงับอัคคีภัยโดยประกอบด้วยกรอบการบริหารจัดการป้องกันอัคคีภัย การตรวจตราพื้นที่ การดับเพลิง การอพยพหนีไฟ การบรรเทาทุกข์ และการปฏิบัติที่ผู้เกี่ยวข้องประกอบแผนดังกล่าวจะดำเนินการในภาวะต่าง ๆ คือ ก่อนเกิดเหตุอัคคีภัย ขณะเกิดเหตุอัคคีภัย และหลังจากเหตุอัคคีภัยลุกลามแล้ว รายละเอียดสามารถแบ่งออกเป็น 3 ช่วงหลัก 8 แผน ดังต่อไปนี้

#### 1. ก่อนเกิดเหตุอัคคีภัยประกอบด้วย แผนป้องกันอัคคีภัยทั้งหมด 3 แผน คือ

##### 1.1 แผนการอบรม

###### 1.1.1 จัดอบรมให้ความรู้ทั่วไปเกี่ยวกับความเสี่ยงของอัคคีภัย

สถานการณ์อัคคีภัยจึงจำเป็นต้องให้คนงานก่อสร้างและผู้ปฏิบัติงานในพื้นที่ก่อสร้างเข้าเข้าเรียนตามการปฏิบัติแผนป้องกันอัคคีภัย

##### 1.2 แผนการตรวจตราพื้นที่

###### 1.2.1 จัดให้เจ้าหน้าที่ดับเพลิงมาชี้แจงถึงผลกระทบที่เกิดจากอัคคีภัยพร้อมยกตัวอย่างเหตุการณ์ที่เกิดขึ้นจริงเพื่อสร้างจิตสำนึกให้กับผู้ปฏิบัติงานได้ตระหนักถึงอันตรายจากอัคคีภัย

1.2.2 จัดทำป้ายประชาสัมพันธ์และเผยแพร่ความรู้เกี่ยวกับการป้องกันการเกิดอัคคีภัย เช่น ความรู้เบื้องต้นเกี่ยวกับอันตรายของอัคคีภัย การปฏิบัติตนอย่างถูกต้องเมื่อเกิดอัคคีภัย การอพยพหนีไฟ เป็นต้น

##### 1.3 แผนการตรวจตราพื้นที่

###### 1.3.1 ผู้จัดการโครงการของบริษัทผู้รับเหมา มอบหมายหน้าที่ให้ผู้รับผิดชอบตรวจตราสถานที่ตามที่กำหนดพร้อมให้จัดทำรายงานผลการตรวจตราพื้นที่ประจำวันหรือเดือนตามคู่มือปฏิบัติงาน

1.3.2 เมื่อตรวจพบข้อผิดพลาดหรือข้อบกพร่อง ต้องมอบหมายให้เจ้าหน้าที่ผู้เกี่ยวข้องเข้าไปตรวจสอบแก้ไขโดยทันที

###### 1.3.3 จัดให้มีการตรวจตราพื้นที่ก่อสร้างตามกฎกระทรวงกำหนดมาตรฐานในการบริหารและการจัดการด้านความปลอดภัย อาชีวอนามัย และสภาพแวดล้อมในการทำงานเกี่ยวกับงานก่อสร้าง พ.ศ.2551 ส่วนที่ 2 การป้องกันอัคคีภัย อาทิเช่น การจัดเก็บวัสดุไวไฟ ตรวจสอบความพร้อมของอุปกรณ์ป้องกันและดับอัคคีภัย ได้แก่ ถังดับเพลิงเคมี และถังดับเพลิงน้ำ เพื่อที่สามารถใช้งานได้ทันทีเมื่อเกิดเหตุเพลิงไหม้

2. ขณะเกิดเหตุอัคคีภัย ประกอบด้วย 3 แผน คือ

2.1 แผนการดับเพลิง

ในกรณีเพลิงไหม้เล็กน้อยคนงานก่อสร้างที่พบเห็นเพลิงไหม้และเจ้าหน้าที่โครงการสามารถได้  
เครื่องมือดับเพลิงเบื้องต้นได้ แต่กรณีเพลิงไหม้ขนาดใหญ่จะต้องมีการแจ้งเหตุเพลิงไหม้ทางศูนย์วิทยุพระราม  
สายด่วน 199 ให้เจ้าหน้าที่ดับเพลิงมาทำการดับเพลิงโดยที่งานดับเพลิงของโครงการต้องสนับสนุนอำนวยความสะดวก  
สะดวกให้แก่เจ้าหน้าที่ดับเพลิงอย่างใกล้ชิด รวมทั้งปฏิบัติตามขั้นตอนวิธีการปฏิบัติตนเมื่อเกิดเหตุฉุกเฉินและ  
ขั้นตอนการสื่อสารเพื่อการช่วยเหลือเมื่อเกิดเหตุอัคคีภัยรายละเอียดดังนี้

2.1.1 การรายงานเพื่อแจ้งเหตุอัคคีภัย

1) การแจ้งเหตุอัคคีภัยต่อบุคคลที่มีหน้าที่รับผิดชอบเหตุอัคคีภัย ตามลำดับดังนี้

1.1) ผู้พบเห็นเหตุการณ์ต้องแจ้งเหตุต่อเจ้าหน้าที่ความปลอดภัยในการทำงาน (จป.) หรือผู้จัดการโครงการของบริษัทผู้รับเหมา

1.2) เจ้าหน้าที่ความปลอดภัยในการทำงาน (จป.) หรือผู้จัดการโครงการของ  
บริษัทผู้รับเหมา แจ้งเหตุต่อหัวหน้าบริษัทผู้ควบคุมงานเพื่อรายงานไปยังหัวหน้าโครงการเป็นลำดับสุดท้ายหรือใน  
กรณีที่ผู้รับเหมาไม่สามารถติดต่อหัวหน้าบริษัทผู้ควบคุมงานได้ ให้รายงานเหตุไปยังหัวหน้าโครงการโดยตรง

2) การกำหนดระดับความรุนแรงของเหตุอัคคีภัย

ระดับความรุนแรงของเหตุอัคคีภัย หมายถึง ระดับเหตุการณ์ของเหตุอัคคีภัยที่  
กำหนดขึ้นตามความรุนแรงของสถานการณ์ ซึ่งแบ่งออกเป็น 3 ระดับ ดังนี้ (อ้างอิงจาก ISO 14001 ระบบการ  
จัดการสิ่งแวดล้อม)

2.1) เหตุอัคคีภัยระดับ 1 หมายถึง การเกิดสถานการณ์ที่มีผลต่อความ  
สูญเสียของงาน ทรัพย์สินกระบวนการทำงาน หรือมีผลกระทบต่อสภาพแวดล้อมเล็กน้อย สามารถควบคุม  
เหตุอัคคีภัยนั้นได้โดยผู้ปฏิบัติงานหรือผู้พบเห็นเหตุการณ์

2.2) เหตุอัคคีภัยระดับ 2 หมายถึง การเกิดสถานการณ์ที่มีผลต่อความ  
สูญเสียของงาน ทรัพย์สินกระบวนการทำงาน หรือมีผลกระทบต่อสภาพแวดล้อม และไม่สามารถควบคุมเหตุอัคคีภัย  
นั้นได้โดยผู้ปฏิบัติงานหรือผู้พบเห็นเหตุการณ์ จำเป็นต้องมีการอพยพ แต่สามารถควบคุมเหตุการณ์นั้นได้โดยทีม  
ปฏิบัติการอัคคีภัยของโครงการ

2.3) เหตุอัคคีภัยระดับ 3 หมายถึง การเกิดสถานการณ์ที่มี  
ผลต่อความสูญเสียของคนชั้นทุพพลภาพหรือเสียชีวิต ทรัพย์สิน กระบวนการทำงาน หรือมีผลกระทบต่อ  
สภาพแวดล้อมเสียหายร้ายแรง และไม่สามารถควบคุมเหตุอัคคีภัยนั้นได้โดยทีมปฏิบัติการอัคคีภัย จำเป็นต้องมีการ  
อพยพและระดมความช่วยเหลือจากแจ้งเหตุเพลิงไหม้ทางศูนย์วิทยุพระราม สายด่วน 199 ให้เข้ามาควบคุม  
เหตุการณ์

มิถุนายน 2564 ลงชื่อ [ลายเซ็น] ผู้จัดการบริษัท แอล เอส นอลล์ แอนด์ โกลด์ จำกัด  
บุคคลธรรมดาผู้มีสิทธิทำงานของบริษัท ไอ-ที วีอาร์ จำกัด  
260/303

4) วิธีการปฏิบัติตนเมื่อเกิดเหตุเพลิงไหม้

4.1) เมื่อเกิดเหตุอัคคีภัย ให้ผู้ปฏิบัติงานในพื้นที่ก่อสร้างโครงการปฏิบัติดังนี้

4.1.1) ดึงสายย่นระงับไฟดับในเหตุการณ์

4.1.2) แจ้งศูนย์วิทยุพระราม สายด่วน 199 ซึ่งเป็นหน่วยงาน  
รับผิดชอบเกี่ยวกับการป้องกันและบรรเทาอัคคีภัยและสาธารณภัยอื่นๆ ในเขตพื้นที่กรุงเทพมหานคร

4.1.3) ในกรณีที่ความสามารถและความพร้อมทางอุปกรณ์ไม่เพียงพอ  
ควบคุมเพลิงขึ้นด้วยตนเอง โดยให้แจ้งดับเพลิงชนิดมือถือที่เหมาะสม เพื่อช่วยบรรเทาความรุนแรงของอัคคีภัย  
ในบริเวณนั้น

4.2) กรณีเกิดอุบัติเหตุกับบุคคล ไม่ว่าจะเป็นได้รับบาดเจ็บเล็กน้อยหรือรุนแรง  
ต้องดำเนินการปฐมพยาบาลเบื้องต้นทุกครั้ง

4.2.1) หากได้รับบาดเจ็บเล็กน้อย ให้นำผู้ได้รับบาดเจ็บไปทำการ  
รักษาที่ห้องปฐมพยาบาลภายในพื้นที่ก่อสร้าง

4.2.2) หากได้รับบาดเจ็บรุนแรง หลังจากทำการปฐมพยาบาล  
เบื้องต้นแล้ว ให้รีบนำผู้ได้รับบาดเจ็บส่งสถานพยาบาลหรือโรงพยาบาลที่อยู่ใกล้โดยเร็วที่สุด

4.3) ให้ทำการสนับสนุนช่วยเหลือเจ้าหน้าที่ดับเพลิงโดยการให้ข้อมูลเบื้องต้น  
เกี่ยวกับสิ่งต่างๆ ที่อยู่ใกล้โครงการเพื่อส่งเสริมการทำงานของหน่วยงานให้มีความสะดวกมากยิ่งขึ้น

4.4) ในกรณีที่ไม่มีกำลังคนและความพร้อมทางวัสดุอุปกรณ์ให้ดำเนินการขน  
ย้ายวัสดุทุกชนิดที่เป็นเชื้อเพลิงออกจากพื้นที่หรือทำลายวัสดุเหล่านั้นเพื่อป้องกันการลุกลามของเพลิงไหม้บริเวณ  
อื่นๆ

4.5) ในกรณีที่มีความจำเป็นต้องมีการอพยพในชั้นผู้ที่มีหน้าที่รับผิดชอบ  
ต้องนำกลุ่มผู้ปฏิบัติงานและผู้เกี่ยวข้องไปยังจุดรวมพลก่อนพร้อมทั้งตรวจสอบจำนวนบุคคลให้ทราบจำนวน  
ผู้สูญหายก่อนที่จะดำเนินการอพยพออกจากพื้นที่ต่อไป

มิถุนายน 2564 ลงชื่อ [ลายเซ็น] ผู้จัดการบริษัท แอล เอส นอลล์ แอนด์ โกลด์ จำกัด  
บุคคลธรรมดาผู้มีสิทธิทำงานของบริษัท ไอ-ที วีอาร์ จำกัด  
262/303

3) การขอความช่วยเหลือเมื่อเกิดเหตุอัคคีภัย

หลังจากมีการประเมินและจัดระดับความรุนแรงของเหตุอัคคีภัยให้มีการ  
ปฏิบัติการเพื่อควบคุมสถานการณ์ตามลำดับขั้นตอนต่อไปนี้

3.1) ผู้จัดการโครงการของบริษัทผู้รับเหมา ติดต่อขอความช่วยเหลือจาก  
หน่วยงานภายนอก เช่น ศูนย์วิทยุพระราม สายด่วน 199 อาสาสมัครกู้ภัย สถาบันการแพทย์ฉุกเฉิน เป็นต้น

3.2) ผู้จัดการโครงการของบริษัทผู้รับเหมา ส่งข้อมูลสถานการณ์ของเหตุ  
อัคคีภัยให้ตัวแทนบริษัทผู้ควบคุมงาน และตัวแทนเจ้าของโครงการรับทราบ

3.3) ผู้จัดการโครงการของบริษัทผู้รับเหมา ติดต่อและอำนวยความสะดวก  
ให้เจ้าหน้าที่ดับเพลิง อาสาสมัครกู้ภัย หรือเจ้าหน้าที่ทางการแพทย์ เข้าปฏิบัติการในสถานที่เกิดเหตุ

3.4) ผู้ดูแลการปฐมพยาบาลเบื้องต้นดูแลสภาพของผู้บาดเจ็บและช่วยเหลือ  
ด้วยวิธีปฐมพยาบาลเบื้องต้นก่อนอาสาสมัครกู้ภัย หรือเจ้าหน้าที่ทางการแพทย์จะเข้ามาบนพื้นที่

- ให้ดำเนินการช่วยเหลือตามสภาพความพร้อมของทีมงาน  
(ประเมินสภาพกำลังคนและอุปกรณ์เครื่องมือ)

3.5) เมื่อเจ้าหน้าที่ดับเพลิง อาสาสมัครกู้ภัย หรือเจ้าหน้าที่ทางการแพทย์  
มาถึงสถานที่เกิดเหตุดำเนินการดังนี้

3.5.1) นำกำลังคนเข้าช่วยเหลือและควบคุมสถานการณ์ทันที

3.5.2) ถ้าสิ่งผู้บาดเจ็บออกจากพื้นที่เกิดเหตุไปยังสถานพยาบาลเพื่อ  
ทำการช่วยเหลือในลำดับต่อไป

3.6) เจ้าหน้าที่ดับเพลิงดำเนินการแบ่งพื้นที่เกิดเหตุออกจากพื้นที่สาธารณะ  
โดย

3.6.1) กันพื้นที่ออกเพื่อทำการสำรวจและประเมินสถานการณ์ของ  
เหตุอัคคีภัย

3.6.2) นำทีมเข้าปฏิบัติการเพื่อระงับเหตุอัคคีภัยและช่วยเหลืออพยพ  
ผู้ที่ยังอยู่ในสถานการณ์อันตราย

3.6.3) สร้างสภาพปลอดภัยให้กับผู้ที่อยู่ใกล้และในสถานที่เกิดเหตุ

3.6.4) ควบคุมดูแลสถานการณ์ฉุกเฉินและการติดต่อสื่อสารกับตัวแทน  
ผู้รับเหมา ตัวแทนบริษัทผู้ควบคุมงาน และตัวแทนโครงการหรือหน่วยงานสถานการณ์เป็นระยะๆ

มิถุนายน 2564 ลงชื่อ [ลายเซ็น] ผู้จัดการบริษัท แอล เอส นอลล์ แอนด์ โกลด์ จำกัด  
บุคคลธรรมดาผู้มีสิทธิทำงานของบริษัท ไอ-ที วีอาร์ จำกัด  
261/303

2.2 แผนการอพยพหนีไฟ

2.2.1) ผู้จัดการโครงการบริษัทผู้รับเหมา แจ้งให้ผู้ปฏิบัติงานก่อสร้างภายในพื้นที่เกิดเหตุ  
เข้าสู่สถานการณ์และเตรียมพร้อมที่จะอพยพตัวอย่างเป็น

2.2.2) เริ่มทำการอพยพคนงานก่อสร้างและผู้เกี่ยวข้องเบื้องต้นโดยไปยังจุดรวมพลช่วง  
ก่อสร้างที่จะอพยพออกจากพื้นที่เกิดเหตุต่อไป

2.2.3) ตรวจสอบจำนวนคนงานก่อสร้างและผู้ที่เกี่ยวข้องให้ครบก่อนที่จะปฏิบัติภารกิจต่อไป

1) ผู้จัดการโครงการบริษัทผู้รับเหมา รับทราบจำนวนผู้อพยพและผู้สูญหายเบื้องต้น

2) ผู้อพยพต้องปฏิบัติตามขั้นตอนต่อไปในจุดรวมพล

3) ผู้อพยพห้ามอพยพออกจากจุดรวมพลนอกจากจะได้รับคำสั่งจากทีม  
ผู้ควบคุมดูแลโครงการ

4) ผู้อพยพต้องให้ความร่วมมือกับทีมผู้จัดการก่อสร้างโครงการและทีมงานดูแล  
สถานการณ์ฉุกเฉินในทุกกรณี

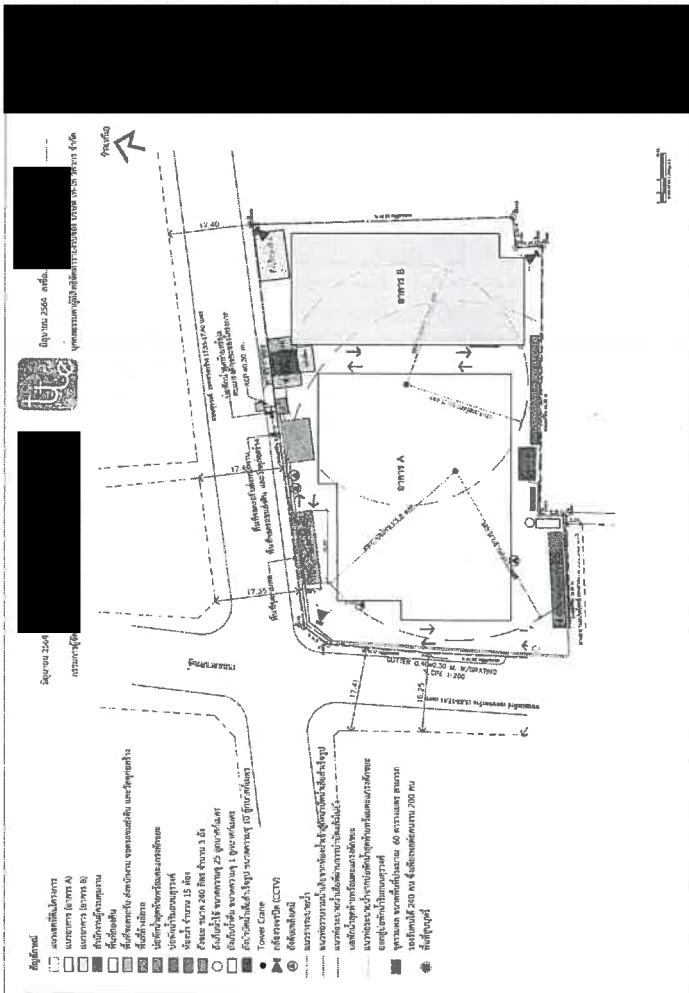
2.3.4) ให้มีการอพยพออกจากพื้นที่เกิดเหตุหรือจุดรวมพลของผู้ที่ที่ปลอดภัยเมื่อได้รับ  
คำสั่งจากทางทีมผู้จัดการก่อสร้างโครงการโดยกำหนดจุดรวมพลเบื้องต้นภายในโครงการ เพื่อเป็นจุดที่จะตรวจเช็ค  
จำนวนพนักงานและคนงานก่อสร้างภายในโครงการว่ามีผู้ใดติดอยู่ภายในพื้นที่ก่อสร้างหรือไม่ เพื่อจะได้สั่งการให้  
ทีมดับเพลิงหรือทีมค้นหาหรือแจ้งให้เจ้าหน้าที่ดับเพลิงช่วยค้นหาผู้สูญหายได้ทันทีทั้งนี้ โดยโครงการจะกำหนดให้มี  
จุดรวมพลเบื้องต้นไว้บริเวณพื้นที่ว่างภายนอกอาคาร ได้แก่ พื้นที่ว่างด้านหน้าอาคาร อาคารพื้นที่ประมาณ  
60 ตารางเมตรสามารถรองรับคนได้ 240 คน ซึ่งเพียงพอต่อคนงาน 200 คน (ดูรูปที่ ผ.1-1 ประกอบ)

ทั้งนี้ จุดรวมพลดังกล่าวข้างต้น เป็นจุดรวมพลที่กำหนดไว้ในเบื้องต้นเท่านั้น ซึ่งหาก  
ในอนาคตเมื่อโครงการดำเนินการก่อสร้าง จะจัดให้มีการซักซ้อมอพยพหนีไฟเป็นประจำปีอย่างน้อยปีละ 1 ครั้ง  
โดยในการซักซ้อมอพยพหนีไฟ โครงการจะประสานกับเจ้าหน้าที่ของอาชีวศึกษาดับเพลิงและกู้ภัยมาช่วย  
ในการกำหนดจุดรวมพลที่เหมาะสมในสถานการณ์ขณะนั้นต่อไป

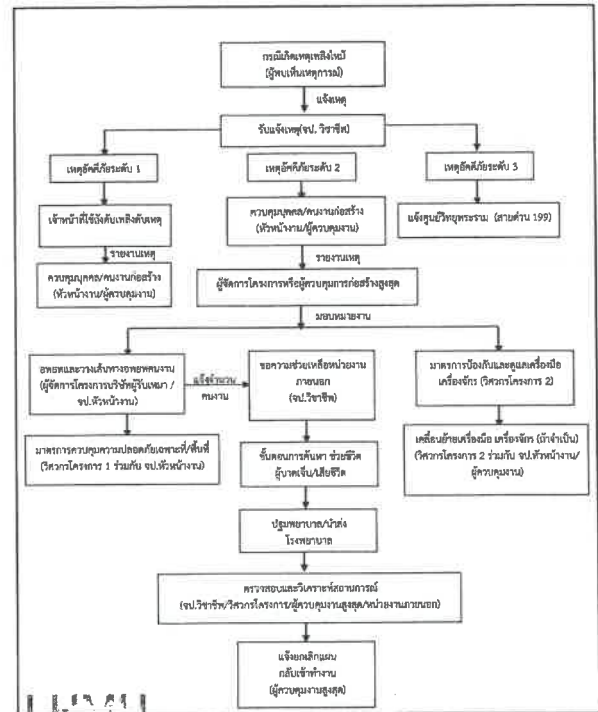
2.3 แผนการบรรเทาทุกข์

- กรณีคนงานก่อสร้างได้รับบาดเจ็บ หรือผู้พักอาศัยใกล้เคียงได้รับผลกระทบจาก  
เหตุเพลิงไหม้ บริษัทที่รับจ้างประกันภัยช่วงก่อสร้างต้องดูแลสวัสดิการด้านปัจจัยและทางการแพทย์กับผู้ประสบภัย  
ทั้งนี้ สามารถแนบแผนผังภาพรวมของการดำเนินการกรณีเกิดเหตุอัคคีภัยได้ดังรูปที่ ผ.1-2

รูปที่ ผ.1-1 ผังแสดงตำแหน่งที่ตั้งดับเพลิง และจุดรวมพลช่วงก่อสร้าง  
รูปที่ ผ.1-2 แผนผังแสดงแผนผังภาพรวมของการดำเนินการกรณีเกิดเหตุอัคคีภัย  
มิถุนายน 2564 ลงชื่อ [ลายเซ็น] ผู้จัดการบริษัท แอล เอส นอลล์ แอนด์ โกลด์ จำกัด  
บุคคลธรรมดาผู้มีสิทธิทำงานของบริษัท ไอ-ที วีอาร์ จำกัด  
263/303



266/203



รูปที่ 1-1 แผนผังแสดงภาพรวมของแผน การมีมติอนุมัติเงินกู้

มิถุนายน 2564

กรรมการผู้จัดการบริษัท แอล เอช มอลล์ แอนด์ โฮเทล จำกัด



มิถุนายน 2564

บุคคลธรรมดาผู้มีสิทธิลงนามของ บริษัท ไอ-ที เอ็นจิเนียริ่ง จำกัด

265/203

### 3. หลังเหตุอัคคีภัยแล้ว ประการข้อ 2 นั้น คือ

#### 3.1 แผนการบรรเทาทุกข์

##### 3.1.1 บริษัทผู้รับเหมาแจ้งผู้ดูแลโครงการประกันภัยและผู้ประเมินระดับความเสียหายจากเหตุการณ์

3.1.2 เมื่อเหตุอัคคีภัยแล้ว โครงการก่อสร้างให้ผู้รับเหมาแจ้งผู้ดูแลโครงการประกันภัย ความเสียหาย ผลกระทบจากเหตุการณ์ทั้งในทรัพย์สินและทรัพย์สิน โดยในส่วนของผู้ดูแลโครงการประกันภัยต้องมีการรายงานผู้รับประกันภัยหรือผู้เสียหาย (ถ้ามี) ให้ฝ่ายบุคคลทราบก่อน จะดำเนินการช่วยเหลือในขั้นตอนใดและมีระยะเวลาที่กำหนดตามระดับความรุนแรงของเหตุอัคคีภัย ดังนี้

##### 1) เหตุอัคคีภัยระดับ 1

- ต้องรายงานเป็นเอกสารแจ้งรายละเอียดเหตุการณ์ต่อตัวแทนบริษัทผู้ควบคุมงาน และตัวแทนโครงการ ภายในระยะเวลา 3 วันทำการหลังเกิดเหตุ

##### 2) เหตุอัคคีภัยระดับ 2

2.1) ต้องรายงานเหตุไปยังตัวแทนบริษัทผู้ควบคุมงาน และตัวแทนโครงการ ภายในระยะเวลา 6 ชั่วโมงหลังเกิดเหตุ

2.2) ต้องรายงานเป็นเอกสารแจ้งรายละเอียดเหตุการณ์ภายในระยะเวลา 48 ชั่วโมงหลังเกิดเหตุ

##### 3) เหตุอัคคีภัยระดับ 3

3.1) ต้องรายงานเหตุไปยังตัวแทนบริษัทผู้ควบคุมงาน และตัวแทนโครงการภายในระยะเวลา 2 ชั่วโมงหลังเกิดเหตุ

3.2) ต้องรายงานเป็นเอกสารแจ้งรายละเอียดเหตุการณ์ภายในระยะเวลา 24 ชั่วโมงหลังเกิดเหตุ

3.1.3 กรณีคนงานก่อสร้างได้รับบาดเจ็บ หรือผู้พักอาศัยใกล้เคียงได้รับผลกระทบจากเหตุเพลิงไหม้ บริษัทที่รับทำประกันภัยช่วงก่อสร้างต้องดูแลสวัสดิการด้านปัจจัยและการพยาบาลให้กับผู้ประสบภัย

#### 3.2 แผนปฏิบัติพื้นที่

3.2.1 จัดประชุมผู้มีส่วนเกี่ยวข้องเพื่อสรุปสาเหตุการเกิดเพลิงไหม้ และหาแนวทาง/วิธีป้องกันไม่ให้เกิดเหตุซ้ำ

3.2.2 ติดป้ายประชาสัมพันธ์สรุปสาเหตุการเกิดอัคคีภัยและแนวทางการป้องกันในรูปแบบหนังสือ และรณรงค์ในการทำงานเพื่อป้องกันไม่ให้เกิดเหตุซ้ำ

มิถุนายน

กรรมการผู้จัดการบริษัท แอล เอช มอลล์ แอนด์ โฮเทล จำกัด



มิถุนายน 2564

บุคคลธรรมดาผู้มีสิทธิลงนามของ บริษัท ไอ-ที เอ็นจิเนียริ่ง จำกัด

266/203



thai thai engineers co., ltd.

Environmental Engineers - Consultants

5/23 Tesaban Songkhro Road, Ladysa, Jhulu, Bangkok, 10000

Tel: 0-2195-2140-3 Fax: 0-2195-2144

## ภาคผนวกที่ 2

### พื้นที่สีเขียวของโครงการ

มิถุนายน

กรรมการผู้จัดการบริษัท แอล เอช มอลล์ แอนด์ โฮเทล จำกัด



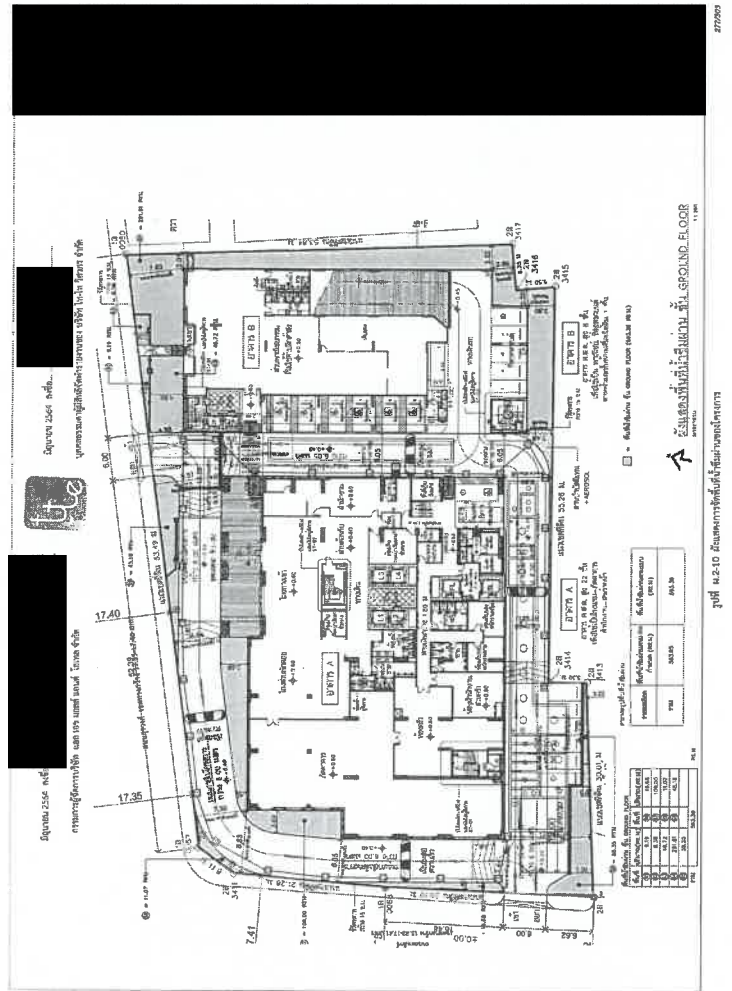
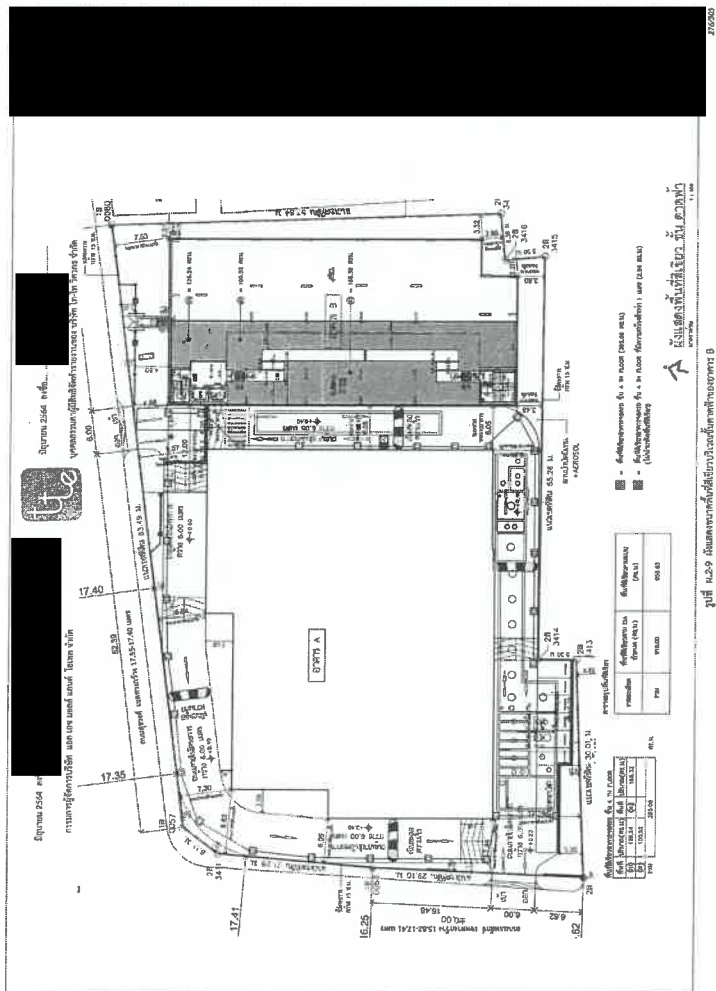
มิถุนายน 2564

บุคคลธรรมดาผู้มีสิทธิลงนามของ บริษัท ไอ-ที เอ็นจิเนียริ่ง จำกัด

267/203







### ภาคผนวกที่ 3 แผนการป้องกันและระงับอัคคีภัยของโครงการ

โครงการ Grande Centre Point Surawong (โรงแรม แกรนด์ เซ็นเตอร์ พอยท์ สุรวงศ์)  
ภาพผนวกที่ 3 แผนป้องกันและระงับอัคคีภัยของโครงการ

#### แผนป้องกันและระงับอัคคีภัยของโครงการ Grande Centre Point Surawong (โรงแรม แกรนด์ เซ็นเตอร์ พอยท์ สุรวงศ์)

บริษัท แอล เอช มอธส์ แอนด์ โฮเทล จะเป็นผู้รับผิดชอบแผนป้องกันและระงับอัคคีภัยของโครงการ โดยกำหนดให้มีแผนป้องกันและระงับอัคคีภัยที่อาจเกิดขึ้นเพื่อความปลอดภัยประกอบด้วย 4 ส่วน รายละเอียดดังนี้

##### 1. ความสำคัญและสาเหตุของแผนการป้องกันและระงับอัคคีภัย

อัคคีภัยเป็นภัยพิบัติที่มีผลกระทบต่อความปลอดภัยของชีวิตและทรัพย์สินของบุคคลและสิ่งของในโครงการ การเกิดอัคคีภัยขึ้นได้เนื่องจากสาเหตุต่าง ๆ เช่น การขาดการควบคุมดูแลความปลอดภัย การขาดการฝึกอบรมพนักงาน การขาดการบำรุงรักษาอุปกรณ์ไฟฟ้า การขาดการตรวจสอบความปลอดภัยของอาคาร สิ่งต่าง ๆ ที่กล่าวมาอาจส่งผลให้เกิดอัคคีภัยขึ้น ซึ่งการเกิดอัคคีภัยแต่ละครั้งอาจทำให้เกิดความสูญเสียต่อชีวิตและทรัพย์สินของบุคลากรและของหน่วยงานเป็นจำนวนมาก

##### 2. วัตถุประสงค์

- 2.1 เพื่อป้องกันและลดอันตรายจากการเกิดอัคคีภัยในอาคารของโครงการซึ่งจะเป็นการป้องกันการสูญเสียชีวิตและทรัพย์สินของพนักงาน และผู้มาใช้บริการ (ส่วนโรงแรมพาณิชยกรรม กิตติาคาร และห้องประชุม) ที่เกิดจากอัคคีภัยที่ได้รับผลกระทบน้อยที่สุด
- 2.2 เพื่อกำหนดบทบาทหน้าที่ของเจ้าหน้าที่ที่เกี่ยวข้องในการปฏิบัติการป้องกันและระงับอัคคีภัยให้ชัดเจนเป็นระบบและสามารถปฏิบัติงานได้อย่างถูกต้องปลอดภัยเมื่อเกิดอัคคีภัย
- 2.3 เพื่อสร้างความตระหนักในการป้องกันและระงับอัคคีภัยแก่ผู้มาใช้บริการและพนักงานภายในโครงการ
- 2.4 เพื่อสร้างความมั่นใจในเรื่องความปลอดภัยต่อผู้มาใช้บริการในกรณีเกิดเหตุเพลิงไหม้
- 2.5 เพื่อให้มีการระงับอัคคีภัยที่อาจเกิดขึ้นได้อย่างรวดเร็วและมีประสิทธิภาพ
- 2.6 เพื่อให้การประสานงานระหว่างหน่วยงานภายในและภายนอก ในการปฏิบัติตามแผนป้องกันและระงับอัคคีภัยเป็นไปอย่างมีประสิทธิภาพและเป็นระบบ

##### 3. ขอบเขตของแผน

แผนป้องกันและระงับอัคคีภัยฉบับนี้ใช้ในการป้องกันและระงับอัคคีภัยภายในบริเวณอาคารในเบื้องต้น ครอบคลุมการดำเนินการ ประกอบไปด้วยแผนหลัก 3 แผน ดังนี้

- 3.1 แผนการเกิดเหตุ เป็นการดำเนินการและกิจกรรมต่างๆ เพื่อป้องกันและเตรียมการเผชิญเหตุ

3.2 แผนขณะเกิดเหตุ เป็นการแจ้งเหตุเบื้องต้น กรณีเพลิงไหม้เล็กน้อย โดยผู้พบเห็นเพลิงไหม้ และเจ้าหน้าที่สามารถดับเพลิงเบื้องต้นได้ แต่ทั้งนี้ กรณีเพลิงไหม้ขนาดใหญ่ จะต้องมีการแจ้งเหตุเพลิงไหม้ทางสายด่วน 199 ให้เจ้าหน้าที่ดับเพลิงมาทำการดับเพลิงโดยทีมงานดับเพลิงของโครงการต้องสนับสนุนอำนวยความสะดวกให้แก่เจ้าหน้าที่ดับเพลิงอย่างใกล้ชิดโดยหากเกิดเพลิงไหม้ขึ้นเร่งให้การปฏิบัติเป็นไปตามอำนาจหน้าที่ตามกฎหมายของหน่วยงานที่เกี่ยวข้อง และให้เจ้าหน้าที่ของอาคาร ทำหน้าที่เป็นผู้สนับสนุนการปฏิบัติการของหน่วยงานที่มีอำนาจหน้าที่ตามกฎหมาย

3.3 การปฏิบัติหลังเพลิงสงบผู้อำนวยความสะดวกดับเพลิงแจ้งพนักงานประจำห้องควบคุมอัคคีภัย เพื่อประกาศความสงบ

#### 4. การปฏิบัติ ประกอบไปด้วย แผนหลัก 3 แผน ดังนี้

ในการดำเนินการระงับเหตุเพลิงไหม้ของโครงการจะจัดให้มีหน่วยงานเฉพาะเพื่อบริหารจัดการด้านสาธารณภัย โดยจะกำหนดแผนงานด้านการรับมือเหตุเพลิงไหม้ ตลอดจนเหตุฉุกเฉิน ที่อาจเกิดขึ้นภายในโครงการ ดังนี้

##### 4.1 ศูนย์ควบคุมเหตุฉุกเฉิน

กำหนดให้มีห้องพนักงานดับเพลิง ซึ่งเป็นศูนย์ควบคุมเหตุฉุกเฉินซึ่งตั้งอยู่ชั้นที่ 3 ของอาคาร A ภายในศูนย์ประกอบด้วย

4.1.1 แผนผัง ตำแหน่งอาคาร และเส้นทางภายใน

4.1.2 แผนผังควบคุมกระแสไฟฟ้า

4.1.3 จุดที่ติดตั้งดับเพลิง

4.1.4 โทรศัพท์ติดต่อกับใน/ภายนอก

4.1.5 รายชื่อและเบอร์โทรศัพท์ของหน่วยงานที่สามารถขอรับความช่วยเหลือได้แก่ สำนักงานป้องกันและบรรเทาสาธารณภัย (สายด่วน 199)

4.1.6 รายชื่อพนักงาน

4.1.7 เครื่องสื่อสารตามสาย

##### 4.2 องค์การรับเหตุฉุกเฉิน

องค์การรับเหตุฉุกเฉิน คือ กลุ่มบุคคลที่จัดตั้งขึ้นเพื่อรับผิดชอบร่วมกันในการปฏิบัติตามแผนประกอบด้วย

4.2.1 หัวหน้าพื้นที่

4.2.2 ผู้ประสานงานประจำพื้นที่

4.2.3 ทีมอพยพ

มิถุนายน 2564

มิถุนายน 2564

กรรมการผู้จัดการบริษัท แอช เอช มอเดิร์น แอนด์ โฮเทล จำกัด

บุคลากรตามบัญชีผู้จัดทำรายงานของบริษัท ไอ-ที วิสิทรี จำกัด

280/203

4.2.4 ทีมค้นหา

4.2.5 ทีมระงับเหตุฉุกเฉิน

4.2.6 ทีมปฐมพยาบาล

4.2.7 ทีมอุปกรณ์และเครื่องจักร

4.2.8 ทีมสื่อสาร

4.2.9 ทีมรักษาความปลอดภัย

ทั้งนี้ โครงการได้แยกกลุ่มบุคคลที่จัดตั้งขึ้นเพื่อรับผิดชอบร่วมกันในการปฏิบัติแผนป้องกันและระงับอัคคีภัยในแต่ละประเภทกิจกรรม

การปฏิบัติประกอบไปด้วย แผนหลัก 3 แผน และแผนย่อย 7 แผน ดังนี้

##### 1) แผนก่อนเกิดเหตุ ได้แก่

เป็นการดำเนินการมาตรการและกิจกรรมต่างๆ เพื่อป้องกันและเตรียมการเผชิญเหตุการณ์เกิดอัคคีภัยไว้ล่วงหน้าซึ่งจะเป็นการลดความรุนแรงและลดความสูญเสียที่จะเกิดขึ้นให้น้อยที่สุดโดยประกอบด้วยแผนย่อย 3 แผนดังนี้

##### 1.1) แผนการตรวจตรา

เป็นแผนการสำรวจความเสี่ยงและตรวจตรา เพื่อเฝ้าระวังป้องกันและขจัดต้นเหตุของการเกิดเพลิงไหม้ ก่อนจัดทำแผนควบคุมความปลอดภัย ซึ่งต่อไปในเชิงเพลิง สารเคมีสารไวไฟ ระบบไฟฟ้าจุดที่มีโอกาสเสี่ยงต่อการเกิดเพลิงไหม้ และต้องมีการบันทึกข้อมูลเกี่ยวกับ คุณสมบัติลักษณะและการถูกไหม้ ปริมาณของสารอันตรายที่มีอยู่สูงสุด ชนิดของสารดับเพลิงและปริมาณที่ต้องใช้เพื่อประกอบการวางแผน

ผู้จัดการโรงแรมจะมอบหมายให้เจ้าหน้าที่รับผิดชอบในการดำเนินการตรวจตราความปลอดภัยให้ชัดเจน รวมถึงกำหนดข้อควรระวังและจุดที่ต้องตรวจระยะเวลา ความถี่ผู้ตรวจสอบรายงาน (อาทิตย์หนึ่ง ทุกเดือน หรือทุก 3 เดือน เป็นต้น) การส่งรายงานผล การแจ้งข้อบกพร่องในการตรวจตราที่ชัดเจนโดยหากตรวจพบความผิดปกติหรืออุปกรณ์ใดๆ อยู่ในสภาพชำรุด/ไม่พร้อมใช้งานให้รีบแจ้งผู้จัดการอาคารพื้นที่ให้ทราบและดำเนินการแก้ไขโดยเร็ว โดยให้ดำเนินการดังนี้

(1) มอบหมายเจ้าหน้าที่รับผิดชอบการตรวจตราความปลอดภัยเกี่ยวกับอัคคีภัยให้ชัดเจน โดยให้ระบุชื่อ-นามสกุล ตำแหน่ง และเบอร์โทรศัพท์ติดต่อ

(2) สำรวจตรวจตราความปลอดภัยบริเวณพื้นที่ส่วนกลางของพื้นที่ส่วนกลางของพื้นที่ส่วนโรงแรม ภาณียกรรม กักตุนสาร และห้องประชุมวัสดุ อุปกรณ์ เครื่องมือ และเครื่องใช้ต่าง ๆ รวมทั้งสำรวจตรวจตราระบบไฟฟ้า สายไฟปลั๊กไฟ เครื่องใช้ไฟฟ้าให้มีสภาพปลอดภัย ตลอดจนกำจัดแหล่งสะสมเชื้อเพลิง เช่น กระดาษ และวัสดุอื่น ๆ ที่ติดไฟได้ง่าย เป็นต้น หากพบบริเวณใดเป็นจุดเสี่ยงต่อการเกิดอัคคีภัยให้รีบแก้ไขหรือเพิ่มความระมัดระวังเป็นต้น

มิถุนายน 2564

มิถุนายน 2564

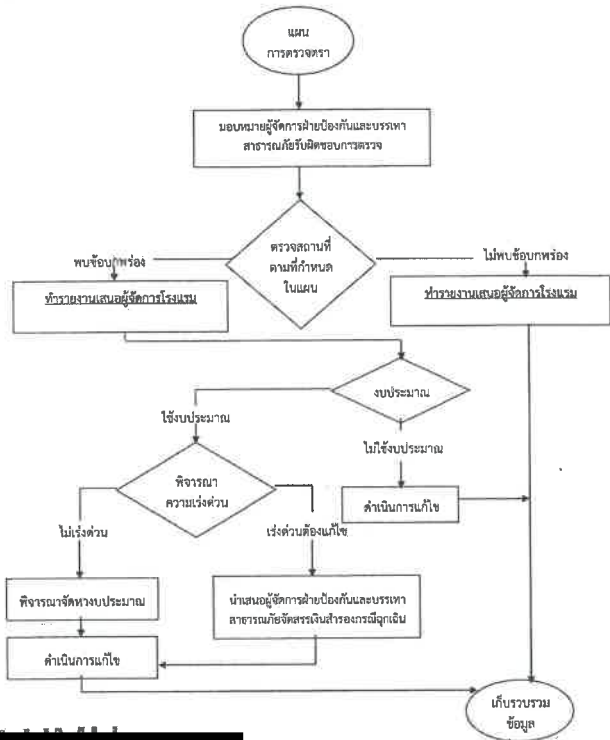
กรรมการผู้จัดการบริษัท แอช เอช มอเดิร์น แอนด์ โฮเทล จำกัด

บุคลากรตามบัญชีผู้จัดทำรายงานของบริษัท ไอ-ที วิสิทรี จำกัด

280/203

##### ตัวอย่างรายชื่อที่ควรตรวจตรา เช่น

- จุดที่เสี่ยงต่อการเกิดเหตุเพลิงไหม้จากการใช้และการเก็บวัตถุไวไฟ - ของเสียติดไฟง่าย - เชื้อเพลิงแหล่งความร้อนต่าง ๆ เช่น ห้องเก็บของ ตู้เก็บวัตถุไวไฟ เป็นต้น
- ระบบเคเบิลเพลิงไหม้ เช่น แผงควบคุมอุปกรณ์ตรวจจับควันอุปกรณ์อุปกรณ์แจ้งเหตุโดยใช้อินเตอร์เน็ตและเครื่องสัญญาณเตือนอัคคีภัย เป็นต้น
- ระบบดับเพลิง เช่น เครื่องสูบน้ำดับเพลิงระบบท่ออินระบบหัวกระจายน้ำดับเพลิงอัตโนมัติ หัวรับน้ำดับเพลิงภายนอกอาคารตู้เก็บสายฉีดน้ำดับเพลิงพร้อมอุปกรณ์ ถังดับเพลิงคาร์บอนไดออกไซด์แบบมือถือ (CO<sub>2</sub>) และลิฟต์ดับเพลิง เป็นต้น
- ระบบไฟฟ้า เช่น บันไดหนีไฟ ประตูหนีไฟ ป้ายบอกทางหนีไฟฉุกเฉินพลแผนผังอาคาร พื้นที่หนีไฟทางอากาศ เป็นต้น



มิถุนายน 2564

มิถุนายน 2564

กรรมการผู้จัดการบริษัท แอช เอช มอเดิร์น แอนด์ โฮเทล จำกัด

บุคลากรตามบัญชีผู้จัดทำรายงานของบริษัท ไอ-ที วิสิทรี จำกัด

280/203

มิถุนายน 2564

มิถุนายน 2564

กรรมการผู้จัดการบริษัท แอช เอช มอเดิร์น แอนด์ โฮเทล จำกัด

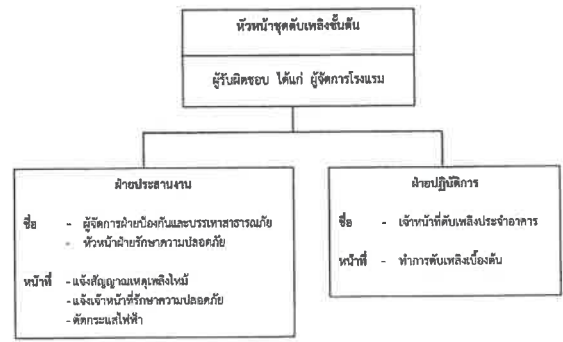
บุคลากรตามบัญชีผู้จัดทำรายงานของบริษัท ไอ-ที วิสิทรี จำกัด

280/203

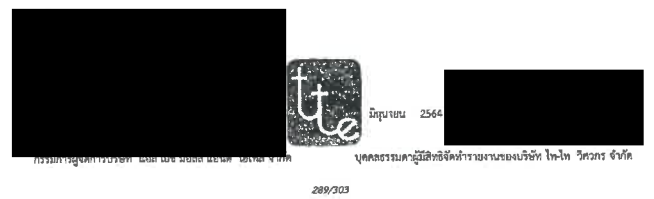
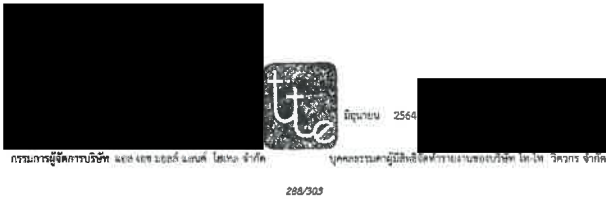


### 2.1.3) การเข้าสู่แผนปฏิบัติการเพลิงไหม้ชั้นลูกลาม

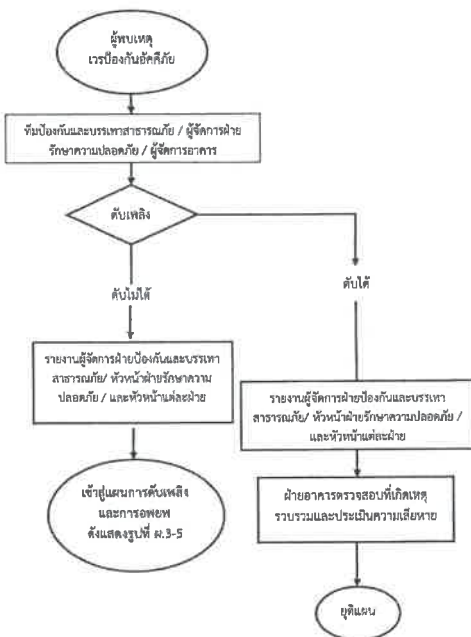
- (1) ให้สัญญาณแจ้งเหตุเพลิงไหม้ โดยใช้อุปกรณ์แจ้งเหตุเพลิงไหม้ เช่น อุปกรณ์แจ้งเหตุโดยใช้อัตโนมัติ (Fire Alarm Manual Station) ในการส่งสัญญาณให้ผู้ปฏิบัติงานในอาคารทราบ
  - (2) แจ้งสำนักป้องกันและบรรเทาสาธารณภัย (สายด่วนโทร. 199) โดยบอกชื่อผู้แจ้ง สถานที่เกิดเหตุ ลักษณะของสิ่งที่กำลังลุกไหม้ หมายเลขโทรศัพท์ของผู้แจ้ง
  - (3) บุคคลที่มีหน้าที่ตามที่ได้รับมอบหมาย ปฏิบัติหน้าที่ทันที เช่น ผู้มีหน้าที่ขนย้ายทรัพย์สิน และเอกสารสำคัญต่าง ๆ (ตามแผนสัญญาณภัยความสำคัญที่ตกลงกันไว้แล้ว โดยคำนึงถึงความปลอดภัยด้วย) ผู้มีหน้าที่ฝ่ายรักษาทรัพย์สิน ฯลฯ สำหรับบุคคลที่ไม่มีหน้าที่ ให้รีบอพยพหนีไฟ
  - (4) เจ้าหน้าที่รักษาความปลอดภัย ดำเนินการควบคุมพื้นที่บริเวณทางเข้า-ออก เพื่อป้องกันรถที่ไม่เกี่ยวข้องเข้ามาบริเวณที่เกิดเหตุ
  - (5) จัดเจ้าหน้าที่ที่มีหน้าที่รับผิดชอบประสานงานกับเจ้าหน้าที่ดับเพลิงของหน่วยงานดับเพลิงและอาสารักษาดังกล่าว
  - (6) สนับสนุนการดับเพลิงตามที่หน่วยงานดับเพลิงและอาสารักษาดังกล่าวขอ
- ทั้งนี้ สำหรับตัวอย่างลำดับขั้นตอนการปฏิบัติเมื่อเกิดเหตุเพลิงไหม้ มีรายละเอียดดังนี้
- โครงสร้างหน้าที่ความรับผิดชอบของเจ้าหน้าที่ประจำอาคารในการระงับเหตุเพลิงไหม้ขั้นต้น ดังแสดงตัวอย่างในรูปที่ 2
  - แผนภาพแสดงปฏิบัติการกรณีมีผู้พบเหตุเพลิงไหม้ ดังแสดงตัวอย่างในรูปที่ 3-3
  - แผนภาพแสดงปฏิบัติการกรณีสัญญาณแจ้งเหตุเพลิงไหม้ ดังแสดงตัวอย่างในรูปที่ 3-4



รูปที่ 3-2 โครงสร้างหน้าที่ความรับผิดชอบของเจ้าหน้าที่ประจำอาคารในการระงับเหตุเพลิงไหม้ขั้นต้น

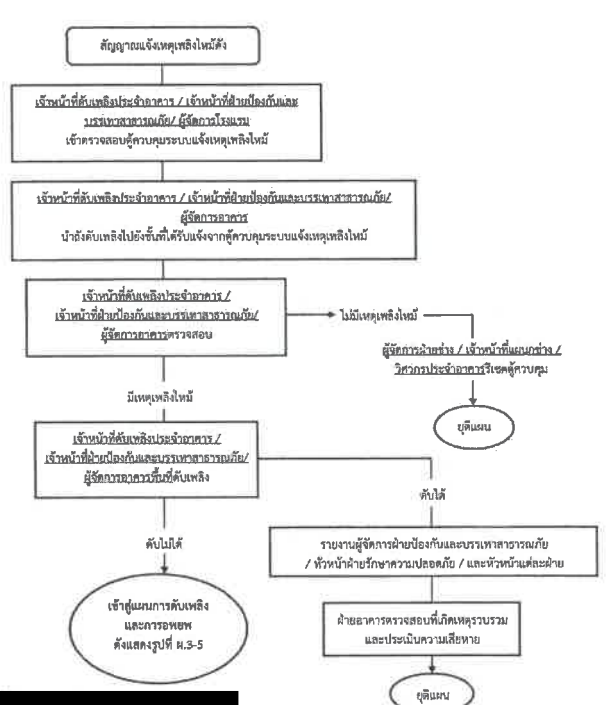


### 1) กรณีมีผู้พบเหตุเพลิงไหม้

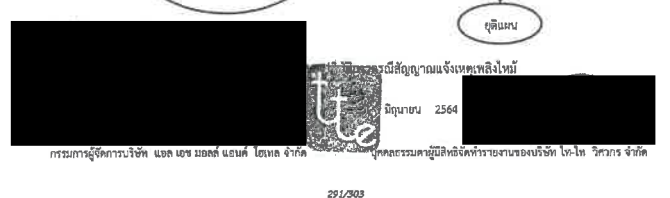


แผนแสดงปฏิบัติการกรณีมีผู้พบเหตุเพลิงไหม้

### 2) กรณีสัญญาณแจ้งเหตุเพลิงไหม้

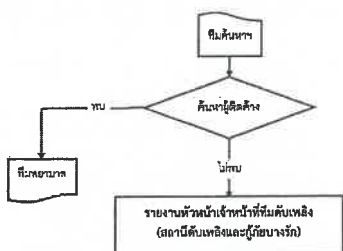
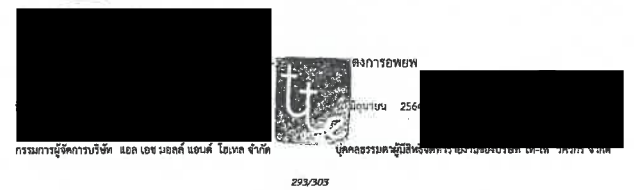
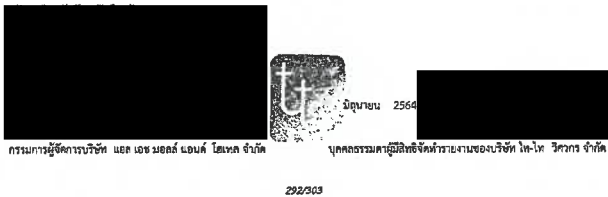
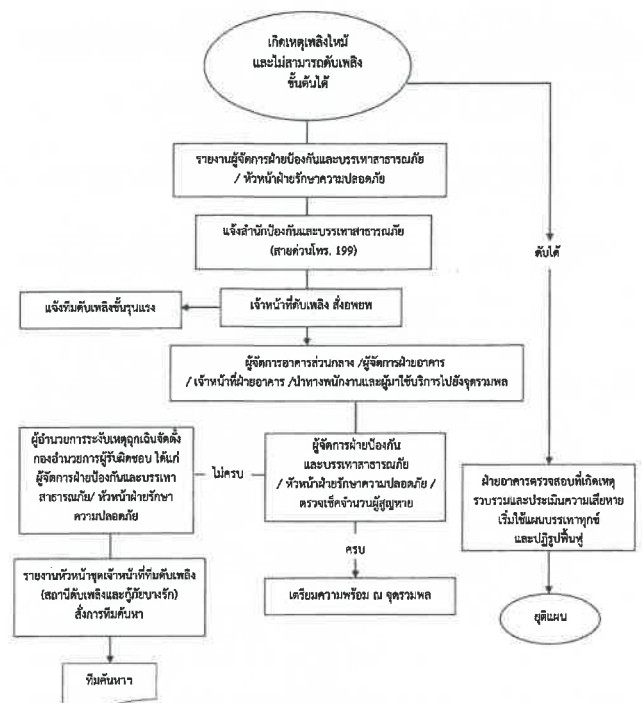


แผนแสดงปฏิบัติการกรณีมีสัญญาณแจ้งเหตุเพลิงไหม้

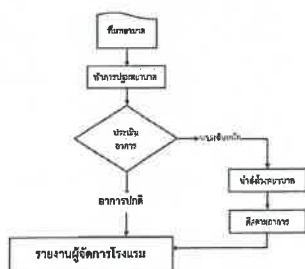


## 2.2) การเข้าผู้แทนอพยพหนีไฟ

กรณีเพลิงไหม้ขนาดใหญ่และอาจเป็นอันตรายต่อคนในอาคารจำเป็นต้องมีการอพยพหนีไฟจะมีสัญญาณแจ้งเตือนอพยพหนีไฟโดยเจ้าหน้าที่ดับเพลิงเป็นผู้สั่งการให้อพยพหนีไฟและผู้จัดการในแต่ละฝ่ายจะต้องนำทางพนักงานและผู้ใช้บริการไปยังจุดรวมพลที่กำหนดไว้ นอกจากนี้จะต้องมีการตรวจเช็คจำนวนผู้สูญหายโดยหากมีการสูญหายที่เกินกว่าจะเข้าไปทำการค้นหาและรายงานต่อหัวหน้าชุดเจ้าหน้าที่ดับเพลิง (สถานีดับเพลิงและกู้ภัยบางรัก) และเมื่อระงับเหตุเพลิงไหม้ได้ฝ่ายอาคารจะเข้าตรวจสอบและประเมินความเสี่ยงภัยเข้าสู่แผนบรรเทาทุกข์และปฏิบัติที่ปลอดภัยโดยกำหนดตัวอย่างแผนภาพแสดงการอพยพดังแสดงในรูปที่ ผ.3-5 ถึง ผ.3-8



รูปที่ ผ.3-6 แผนภาพแสดงหีบค้นหา



รูปที่ ผ.3-7 แผนภาพแสดงการกั้นจราจร



รูปที่ ผ.3-8 แผนภาพแสดงโครงสร้างหน้าที่ความรับผิดชอบฝ่ายตรวจการและวางแผนป้องกันอัคคีภัย





